



UAB

ARCHYVAS

PROJEKTAVIMO IR RESTAURAVIMO INSTITUTAS

Įm. kodas 124563175
Universiteto g. 4, LT-01122 Vilnius
tel.: (8 5) 262 48 82, faks.: (8 5) 212 44 45

**UŽSAKOVAS:
(STATYTOJAS)**

Viešoji įstaiga Vilniaus rotušė
Didžioji g. 31, Vilnius, kodas 224191690, (8 5) 261 8007,
e.p. vrotuse@vilniausrotuse.lt

KOMPLEKSAS:

Vilniaus rotušė
Didžioji g. 31, Vilnius
Unikalus objekto kodas Kultūros vertybių registre 678
Vilniaus senamiestis (unikalus objekto kodas Kultūros vertybių registre 16073)
Vilniaus senojo miesto vieta su priemiesčiais (unikalus objekto kodas Kultūros vertybių registre 25504)

**PROJEKTO
PAVADINIMAS:**

Vilniaus Rotušės (unikalus objekto kodas Kultūros vertybių registre 678), Didžioji g. 31, Vilniaus m., Vilniaus m. sav., rūsių tvarkybos darbų (restauravimo, konservavimo) projektas 16-02

Žemės sklypo kadastrinis Nr. 0101/0057:12
Pastato-rotušė unikalus Nr. 1001-8000-2014

DALIS:

Paveldo tvarkybos darbų projektas

PTDP

**TVARKYBOS
DARBŲ RŪŠIS:**

Restauravimas, konservavimas

BYLA:

PRI. 16-02- PTDP

LAIDA:



Direktorius

Projekto vadovas

**Projekto dalies vadovas
(architektūra)**

**Projekto dalies vadovas
(konstrukcijos)**

Vilnius, 2016

1950 m. Specialioji mokslinė restauracinė gamybinė dirbtuvė (SMRGD)
1969 m. Paminklų konservavimo institutas (PKI)
1987 m. Paminklų restauravimo projektavimo institutas (PRPI)
1993 m. UAB "Paminklų restauravimo institutas"
1995 m. AB "Paminklų restauravimo institutas"
2002 m. UAB "Projektavimo ir restauravimo institutas"



TURINYS

Eil. Nr.	Bylos pavadinimas	Lapas sk., Nr.
1.	Antraštinis lapas	1
2.	Turinys	1
3.	Projekto sudėties žiniaraštis	1
4.	Kvalifikacijos atestatai	3
5.	Statytojo pritarimas	1
6.	Specialiosios (paveldosauginės) ekspertizės aktas	4
7.	Tvarkybos darbų projektavimo sąlygos 2016-03-07 Nr. TDV-015	2
8.	Specialieji paveldosaugos reikalavimai (laikinasis apsaugos reglamentas), 2015 m. rugsėjo mėn. 7 d. Nr. EV-716	2
9.	NKPVT aktas 2015-02-24 Nr. KPD-RM-1554/1	10
10.	Nekilnojamojo turto registro centrinio duomenų banko išrašas (žemės sklypas)	2
11.	Nekilnojamojo turto registro centrinio duomenų banko išrašas (pastatas – rotušė)	2
12.	Kadastrinė byla	27
13.	Projektiniai pasiūlymai	26
14.	Archeologinių tyrimų ataskaita	127
15.	Architektūros tyrimai	16
16.	Ištrauka iš Vilniaus Rotušės kapitalinio remonto projekto	8
17.	Ištrauka iš įėjimo į Rotušės rūsius projekto	5
	TVRKYBOS DARBŲ PROJEKTAS	
18.	Aiškinamasis raštas	4
19.	Techninės specifikacijos	30
20.	Šanaujų žiniaraščiai	20
21.	Rūsio patalpų zonavimo schema	PTDP-A-01
22.	Lankomų rūsių patalpų evakuacijos planas	PTDP-A-02
23.	Restauruojami, konservuojami, eksponuojami architektūriniai ir archeologiniai elementai	PTDP-A-03
24.	Rūsio planas	PTDP-A-04
25.	Pjūvis 1-1, 2-2, 3-3, 4-4	PTDP-A-05
26.	Rūsio grindų planas	TvDR-K-1
27.	GR-1, GR-2, GR-3, pjūvis A-A, pjūvis B-B, pjūvis C-C	TvDR-K-2
28.	Pjūvis D-D, pjūvis E-E, pjūvis F-F, pjūvis G-G, Ls-2, Ls-2v	TvDR-K-3
29.	Pjūvis H-H, Ls-1v, pjūvis I-I	TvDR-K-4
30.	Pjūvis J-J, Ls-3, Ls-3v, Ls-4, Ls-4v, pjūvis K-K, Ls-5v, Ls-6, Ls-6v	TvDR-K-5

Atest. Nr.	UAB „PROJEKTAVIMO IR RESTAURAVIMO INSTITUTAS“			Vilniaus Rotušės (unikalus kodas Kultūros vertybių registre 678), Didžioji g. 31, Vilnius, rūsių tvarkybos darbų projektas	
A976,2672	PV, PDV	M. Nemunienė	2016	TURINYS	
					0
PTDP	Užsakovas/statytojas: Vilniaus Rotušė			PRI.16-02-PTDP	Lapas 1
					Lapų 1

PROJEKTO SUDĖTIES ŽINIARAŠTIS

Eil. Nr.	Bylos pavadinimas	Bylos indeksas
1	2	3
	Paveldo tvarkybos darbų projektas	
1.	Paveldo tvarkybos darbų projektas	PRI. 16-02-PTDP
2.	Statybos skaičiuojamosios kainos nustatymo dalis	PRI. 16-02-PTDP-KS

Projekto vadovas

(parašas)

Marija Nemunienė

(vardas, pavardė)

Architekto

KVALIFIKACIJOS
A T E S T A T A S

LIETUVOS ARCHITEKTŲ RŪMAI

Marija Nemunienė

yra atestuota

Statinio projekto, statinio projekto vykdymo priežiūros vadovė

Statinių rūšys: pastatai ir inžineriniai statiniai.

Statinių kategorija: ypatingi statiniai.

Statinio projekto architektūrinės dalies, statinio projekto architektūrinės dalies vykdymo priežiūros vadovė

Statinių rūšys: pastatai ir inžineriniai statiniai.

Statinių kategorija: ypatingi statiniai.

Lietuvos architektų rūmų pirmininkas



KULTŪROS PAVELDO DEPARTAMENTAS
PRIE KULTŪROS MINISTERIJOS

NEKILNOJAMOJO KULTŪROS PAVELDO APSAUGOS SPECIALISTO ATESTATAS

2013-10-10

Nr. 2672

(data)

MARIJA NEMUNIENĖ

VEIKLOS RŪŠIS - TAIKOMŲJŲ MOKSLINIŲ ARDOMŲJŲ TYRIMŲ VYKDYMAS,

SPECIALIZACIJA - ARCHITEKTŪROS NATŪRINIAI TYRIMAI,

ANTRA KAT.

VEIKLOS RŪŠIS - TVARKOMŲJŲ PAVELDOSAUGOS DARBŲ PROJEKTŲ RENGIMAS,

SPECIALIZACIJA - ARCHITEKTŪROS PROJEKTAI,

TREČIA KAT.

VEIKLOS RŪŠIS - PAVELDOSAUGOS (SPECIALIOSIOS) EKSPERTIZĖS ATLIKIMAS,

SPECIALIZACIJA:

TVARKOMŲJŲ PAVELDOSAUGOS DARBŲ PROJEKTŲ SPECIALIOJI EKSPERTIZĖ; NEKILNOJAMŲJŲ KULTŪROS

VERTYBIŲ VERTINIMO SPECIALIOJI EKSPERTIZĖ - ARCHITEKTŪRINIO, URBANISTINIO, MEMORIALINIO

NEKILNOJAMOJO KULTŪROS PAVELDO;

EKSPERTIZĖS SPECIALISTO KAT.

VEIKLOS RŪŠIS - NEKILNOJAMOJO KULTŪROS PAVELDO APSAUGOS SPECIALIOJO PLANAVIMO DOKUMENTŲ

RENGIMAS.

2018-10-10

Atestatas galioja iki

(data)

Kultūros paveldo departamento
prie Kultūros ministerijos
direktorius



Atestavimo komisijos pirmininkas



KULTŪROS PAVELDO DEPARTAMENTAS
PRIE KULTŪROS MINISTERIJOS

NEKILNOJAMOJO KULTŪROS PAVELDO APSAUGOS SPECIALISTO ATESTATAS

2016-04-14

_____ Nr
(data)

*VEIKLOS RŪŠIS - TAIKOMŲJŲ MOKSLINIŲ ARDOMŲJŲ TYRIMŲ VYKDYMAS,
SPECIALIZACIJA - ARCHITEKTŪROS KONSTRUKCIJŲ TYRIMAI;
TREČIA KAT.*

*VEIKLOS RŪŠIS - TVARKOMŲJŲ PAVELDOSAUGOS DARBŲ PROJEKTŲ RENGIMAS,
SPECIALIZACIJA - ARCHITEKTŪROS KONSTRUKCIJŲ PROJEKTAI;
TREČIA KAT.*

*VEIKLOS RŪŠIS - PAVELDOSAUGOS (SPECIALIOSIOS) EKSPERTIZĖS ATLIKIMAS,
SPECIALIZACIJA:
TVARKOMŲJŲ PAVELDOSAUGOS DARBŲ PROJEKTŲ SPECIALIOJI EKSPERTIZĖ;
EKSPERTIZĖS SPECIALISTO KAT.*

2021-04-14

Atestatas galioja iki _____
(data)

Kultūros paveldo departamento
prie Kultūros ministerijos
direktorius



Atestavimo komisijos pirmininkas



VILNIAUS ROTUŠĖ

Viešoji įstaiga

Kodas 224191690, Didžioji g. 31, LT – 01128 Vilnius

Tel. (8 5) 261 8007, el. p. vrotuse@vilniausrotuse.lt

UAB „Projektavimo ir restauravimo institutas“

2016-07-25 Nr. 67
Vilnius

DĖL PRITARIMO PARENGTAM TVARKYBOS DARBŲ PROJEKTUI

VšĮ Vilniaus Rotušė susipažino su UAB „Projektavimo ir restauravimo institutas“ parengtu Vilniaus Rotušės (unikalus objekto kodas Kultūros vertybių registre 678), Didžioji g. 31, Vilniaus m., Vilniaus m. sav., rūsių tvarkybos darbų (restauravimo, konservavimo) projektu ir pritaria šio projekto sprendiniams.

Valdytojas

Priedas

Nekilnojamojo kultūros paveldo statinio tvarkomųjų statybos darbų projekto ar tvarkomųjų
paveldosaugos darbų projekto paveldosaugos (specialiosios) ekspertizės

AKTAS

2016-07-27

(data)

Vilnius
(sudarymo vieta)

Nekilnojamojo kultūros paveldo statinio duomenys

(pavadinimas, adresas, unikalus Kultūros vertybių registro kodas, statinio ir statinio užimamo ar jam naudoti
reikalingo žemės sklypo unikalus numeris Nekilnojamojo turto registre)

*Vilniaus Rotušė, Vilniaus m. sav., Vilniaus m., Didžioji g. 31 (unikalus kodas Kultūros
vertybių registre 678, buvę kodai AtR34, S136P).*

Žemės sklypo unikalus numeris Nekilnojamojo turto registre: 0101-0057-0012;

Pastato unikalus numeris Nekilnojamojo turto registre: 1001-8000-2014.

Projekto pavadinimas

*Vilniaus Rotušės (unikalus kodas Kultūros vertybių registre 678), Didžioji g. 31, Vilnius,
rūsių tvarkybos darbų (restauravimo, konservavimo) projektas*

Duomenys apie tvarkomųjų statybos darbų projektuotoją

(juridinio asmens pavadinimas, teisinė forma, kodas, buveinė, fizinio asmens vardas, pavardė)
(kvalifikacijos atestatu, teisės rengti ypatingų statinių projektus pripažinimo pažymų išdavimo datos bei
numeriai)

*UAB „Projektavimo ir restauravimo institutas“, įmonės kodas 1245663175, Universiteto g. 4,
LT-01122, Vilnius, tel./faks. (8 5) 262 4882, el.p. ofisaas@pri.lt.*

Duomenys apie tvarkomųjų paveldosaugos darbų projekto rengėją

(vardas, pavardė, kvalifikacijos atestato data bei numeris)

Privalomosios pastabos

*Objektas: Vilniaus rotušė, Vilniaus m. sav., Vilniaus m., Didžioji g. 31 (unikalus kodas
Kultūros vertybių registre 678, buvę kodai AtR34, S136P).*

Įregistravimo registre data: 1992-04-28

Statusas: paminklas

Objekto reikšmingumo lygmuo: nacionalinis

Rūšis: nekilnojamas

Objektas įrašytas kaip: pavienis objektas (valstybinis)

*Objektas saugomas valstybės viešajam pažinimui ir naudojimui LR Kultūros ministro 2005-
04-29 įsakymu Nr. ĮV-190.*

*Vilniaus Rotušės vertingosios savybės nustatytos Nekilnojamojo kultūros paveldo tarybos
aktu 2010-11-23 Nr. KPD-RM-1554, priėmė KPD pirmoji nekilnojamojo kultūros paveldo*

vertinimo taryba, patikslintos 2015-02-24 NKPVT aktu Nr. KPD-RM-1554/1 (<http://kvr.kpd.lt/#/static-heritage-search>).

Vertingųjų savybių pobūdis: Archeologinis (lemiantis reikšmingumą); Architektūrinis (lemiantis reikšmingumą unikalus); Dailės (lemiantis reikšmingumą retas); Inžinerinis (lemiantis reikšmingumą retas); Istorinis (lemiantis reikšmingumą svarbus);

Vilniaus Rotušė yra Vilniaus senamiesčio - kultūros paminklo (unikalus objekto kodas Kultūros vertybių registre 16073, buvęs kodas UIP) ir Vilniaus Senojo miesto vieta su priemiesčiais (unikalus objekto kodas Kultūros vertybių registre 25504, buvęs kodas A1610K) teritorijose. Vilniaus senamiesčio ir Vilniaus senojo miesto vieta su priemiesčiais teritorijose žemės judinimo darbų vietose būtini archeologiniai tyrimai PTR 2.13.01:2011 "Archeologinio paveldo tvarkyba" nustatyta tvarka.

Objekto tvarkybos darbus reglamentuoja Pasaulio paveldo objekto - kultūros paminklo (unikalus objekto kodas Kultūros vertybių registre 16073, buvęs kodas UIP) - Vilniaus istorinio centro apsaugos zonos laikinojo režimo (Žin., 2005, Nr. 61-2193, 2010, Nr. 136-6975) reikalavimai, Paveldo tvarkybos reglamentų (PTR) nuostatos.

Tvarkybos darbų projektas parengtas remiantis gausia tyrimų ir projektine dokumentacija, privalomais projekto rengimo dokumentais:

- Kultūros pastato-Rotušės, Didžioji g. 31, Vilniuje, kapitalinio remonto techninis projektas. UAB „Projektavimo ir restauravimo institutas“
- Vilniaus senamiestis, centrinė dalis, Vilniaus Rotušės aikštė, Didžioji gatvė bei prieigos įėjimas į Rotušės rūsius (UAB „Archinova“,
- Vilniaus senojo miesto vietos su priemiesčiais (25504), Vilniaus senamiesčio (16073), Vilniaus rotušės (678), Vilniaus m. sav., Vilniaus m., Didžioji g. 31, 2014 m. detalieji archeologiniai tyrimai.
- Architektūriniai tyrimai (UAB „Atodangos“, aut.
- Vilniaus Rotušės, Didžioji g. 31, Vilnius, rūsių archeologiniai, architektūriniai tyrimai ir pritaikymo koncepcija (VĮ „Lietuvos paminklai“, 2014 m.; Vilniaus miesto savivaldybės administracijos Miesto plėtros departamento Kultūros paveldo skyriaus 2014-12-05 Reg. Nr. 14-428; Kultūros paveldo departamento prie Kultūros ministerijos Vilniaus teritorinio padalinio 2014-12-19 Reg. Nr. 392-PP).
- Kultūros paveldo departamento prie Kultūros ministerijos Vilniaus skyriaus 2016-03-07 išduotos Tvarkybos darbų projektavimo sąlygos Nr. TDV-015;
- Kultūros paveldo departamento prie Kultūros ministerijos Vilniaus skyriaus 2015-09-07 išduoti Specialieji paveldosaugos reikalavimai (laikinasis apsaugos reglamentas) Nr. EV-716.

Projektas atitinka projektinės dokumentacijos rengimui keliamus specialiuosius kultūros paveldo objektų apsaugos reikalavimus, kitų veiklą kultūros paveldo objektuose reglamntuojančių dokumentų nuostatas.

Projekte pateikiami Vilniaus Rotušės rūsių tvarkybos darbai: restauravimas, konservavimas. Numatytas rūsių plytų ir akmenų mūro sienų restauravimas; skliautų restauravimas; rūsių grindų plytų dangos restauravimas; atkastų riedulių grindinių eksponavimas ir restauravimas; medinių laiptų pakopų ir sijų konservavimas; atskirų saugomų elementų (nišų, angokraščių ir kt. restauravimas.

Vilniaus Rotušė yra ir archeologinio paveldo objektas, todėl PTR 2.13.01:2011 "Archeologinio paveldo tvarkyba" nustatyta tvarka numatyti archeologinio paveldo tvarkybos darbai: archeologinių tyrimų metu surastų radinių konservavimas, restauravimas, eksponavimas bei minimalūs pritaikymo darbai: naujų grūdinto stiklo takų ar uždengimų

įrengimas, kad nebūtų pažeidžiamos archeologinės atodangos bei radiniai eksponuojami in situ. Numatyti archeologiniai tyrimai, žiūr. UAB „Teisinga orbita“ 2016-07-04 pateiktą Vilniaus Rotušės, Didžioji g. 31, Vilnius, rūsio patalpų archeologinių tyrimų pasiūlymą Nr. 16-25.

Projekto sprendiniai atitinka kultūros vertybių apsaugos tikslus saugoti viešajam pažinimui ir naudojimui. Numatomų tvarkybos darbų pobūdis atitinka atskirų objekto elementų fizinį turinį ir nustatytų autentiškų dalių ir elementų pobūdį.

Projekto sprendiniai nepažeidžia Vilniaus Rotušės vertingųjų savybių, nustatytų Nekilnojamojo kultūros paveldo tarybos aktu 2010-11-23 Nr. KPD-RM-1554 ir patikslintų 2015-02-24 NKPV T aktu Nr. KPD-RM-1554/1.

Objekto būklės vertinimas atliktas kvalifikuotų specialistų teisės aktu nustatyta tvarka. Visi projekto sprendiniai atitinka vertinimo ir tyrimų rekomendacijas, PTR 3.06.01:2007 „Kultūros paveldo tvarkybos darbų projektų rengimo taisyklės“ projektinės dokumentacijos rengimui keliamus specialiuosius kultūros paveldo objektų apsaugos reikalavimus, kitų veiklų kultūros paveldo objektuose ir teritorijose reglamentuojančių dokumentų nuostatas, nepažeisti Lietuvos Respublikos teisės aktu nustatyti reikalavimai.

Rekomendacijos projektui tobulinti

Projektas atitinka kultūros paveldo objektų apsaugos reikalavimus, poreikio jo koregavimui ar taisymui nėra. Atskirų elementų būklė gali būti papildomai įvertinama vykdant tvarkybos darbus. Jei, atliekant tvarkybos darbus, objektui bus nustatytos papildomos vertingosios savybės, daliniai numatytų sprendinių pakeitimai įmanomi koreguojant projektą nustatyta tvarka.

Vykdant žemės judinimo darbus atliekami archeologiniai tyrimai PTR 2.13.01:2011 "Archeologinio paveldo tvarkyba" nustatyta tvarka.

Projekto įvertinimo išvados

Projekto sprendiniai atitinka kultūros paveldo objektų apsaugos reikalavimus, siūloma projektą derinti.

Ekspertizę atliko:

*Nekilnojamojo kultūros paveldo apsaugos
specialisto atestato*

(kvalifikacijos atestato data ir Nr.)

(vardas, pavardė)



KULTŪROS PAVELDO DEPARTAMENTAS
PRIE KULTŪROS MINISTERIJOS

NEKILNOJAMOJO KULTŪROS PAVELDO APSAUGOS SPECIALISTO ATESTATAS

*VEIKLOS RŪŠIS - TAİKOMŲJŲ MOKSLINIŲ ARDOMŲJŲ TYRIMŲ VYKDYMAS,
SPECIALIZACIJA - ARCHITEKTŪROS NATŪRINIAI TYRIMAI,
TREČIA KAT.*

*VEIKLOS RŪŠIS - TVARKOMŲJŲ PAVELDOSAUGOS DARBŲ PROJEKTŲ RENGIMAS,
SPECIALIZACIJA - ARCHITEKTŪROS PROJEKTAI,
TREČIA KAT.*

*VEIKLOS RŪŠIS - PAVELDOSAUGOS (SPECIALIOSIOS) EKSPERTIZES ATLIKIMAS,
SPECIALIZACIJA: TVARKOMŲJŲ PAVELDOSAUGOS DARBŲ PROJEKTŲ SPECIALIOJI EKSPERTIZĖ,
NEKILNOJAMŲJŲ KULTŪROS VERTYBIŲ VERTINIMO SPECIALIOJI EKSPERTIZĖ -
ARCHITEKTŪRINIO, URBANISTINIO NEKILNOJAMOJO KULTŪROS PAVELDO;
EKSPERTIZĖS SPECIALISTO KAT.*

*VEIKLOS RŪŠIS - NEKILNOJAMOJO KULTŪROS PAVELDO APSAUGOS SPECIALIOJO PLANAVIMO DOKUMENTŲ
RENGIMAS.*

Atestatas galioja iki 2020-05-14
(data)

Kultūros paveldo departamento
prie Kultūros ministerijos
direktorius



Atestavimo komisijos pirmininkas



VILNIAUS ROTUŠĖ

Viešoji įstaiga

Kodas 224191690, Didžioji g. 31, LT-01128 Vilnius Tel. (8 ~ 5)2 61 80 07

el. p. vrotuse@vilniausrotuse.lt

ĮGALIOJIMAS

2016 m. vasario 8 d. *Nu. 17*
Vilnius

toliau dar vadinama
aigos įstatus, įgalioja
uose valstybinėse ir
nevalstybinėse institucijose, įmonėse ir organizacijose, derinant projektinius sprendinius,
pateikiant ir atsiimant dokumentus, pasirašyti, gaunant Vilniaus Rotušės pastato, Didžioji g.
31, rūsių tvarkomuosius statybos ir/ar paveldo tvarkybos darbus leidžiantį dokumentą.
Įgaliojimas galioja iki š.m. rugpjūčio 1 d.

Valdytojas

Paveldo tvarkybos reglamento PTR
3.02.01:2014
„Tvarkybos darbų projektavimo sąlygų
išdavimo taisyklės“
2 priedas

(Tvarkybos da

(vardas ir pavardė)
2016 - 03 - 04
(data)

Kultūros paveldo departamento prie Kultūros ministerijos
Vilniaus skyrius
(išdavusios institucijos pavadinimas)

TVARKYBOS DARBŲ PROJEKTAVIMO SĄLYGOS

2016 - 03 - 04 Nr. TDV-015
(data)

Vilnius

(sudarymo vieta)

1. Kultūros paveldo objektas: Vilniaus rotušė (objekto kodas Kultūros vertybių registre 678). Didžioji g. 31 yra Vilniaus Senamiesčio (objekto kodas Kultūros vertybių registre 16073, UIP) teritorijoje, Vilniaus senojo miesto vietos su priemiesčiais (objekto kodas Kultūros vertybių registre 25504) teritorijoje.

(pavadinimas, adresas, unikalus kodas Kultūros vertybių registre)

2. Unikalus Nekilnojamojo turto registro Nr.: unikalus Nr. 0101-0057-0012;

3. Kultūros paveldo objekto valdytojas: VĮ „Vilniaus Rotušė“, k. 224191690, Didžioji g. 31

(juridinio asmens pavadinimas arba fizinio asmens vardas, pavardė,

Vilnius, LT-01128, tel.: (8-5) 261 8007

(juridinio asmens kodas, fizinio asmens gimimo data, juridinio arba fizinio asmens adresas, telefono Nr., el. pašto adresas)

4. Tvarkybos darbų projektavimo sąlygos:

4.1. tvarkybos darbų rūšis ar rūšys: Vilniaus rotušė (objekto kodas Kultūros vertybių registre 678). Didžioji g.31 tvarkomieji paveldosaugos darbai – rūšių tvarkybos darbai (remontas, restauravimas, konservavimas): akmenų – plytų mūro rūsio sienų ir skliautų restauravimas, pamatų restauravimas, sienų plyšių ir tinko remontas, dažymas, durų restauravimas, grindų dangos restauravimas.

4.2. konkretūs paveldosaugos reikalavimai:

- Nekilnojamojo kultūros paveldo apsaugos įstatymas (Žin., 1995, Nr.3-37; 2004, Nr. 153-5571);

- Kultūros vertybių registro duomenys (http://kvr.kpd.lt/heritage/) - neplanuoti darbai, galinčių pakenkti Vilniaus senamiesčio ir Vilniaus senojo miesto vietos su priemiesčiais vertingosioms savybėms bei Vilniaus rotušės (objekto kodas Kultūros vertybių registre 678). Didžioji g. 31 vertingų dalių ir elementų (vertinųjų savybių);

- Parengti tvarkybos projektą pagal paveldo tvarkybos reglamento PTR 3.06.01:2007 "Kultūros paveldo tvarkybos darbų projektų rengimo taisyklės" (2014 m. gegužės 13 d. Nr. IV-341) reikalavimus.

- Rengiant tvarkomųjų paveldosaugos darbų projektą:

- panaudoti turimą kultūros paveldo objekto tyrimų ir/ar projektinę dokumentaciją;

- netyrinėtas vietas patikslinti papildomais tyrimais bei atsižvelgti į rekomendacijas ir išvadas; (atlikus tyrimus, KPD VS pateikti tyrimų ataskaitos popierinę ir skaitmeninę versiją);

- vadovautis projektiniais pasiūlymais, kurie buvo peržiūrėti už kultūros paveldo apsaugą atsakingos institucijoje: 1) Vilniaus m. savivaldybės administracijos Miesto plėtros departamento Kultūros paveldo skyriuje 2014-12-05 Reg. Nr. 14 - 428 2) Kultūros paveldo departamento prie Kultūros ministerijos Vilniaus teritorinio padalinioje 2014-12-19 Reg. Nr. 392-PP;

- parengtas tvarkybos projektas turi atitikti Paveldo tvarkybos reglamentus (PTR);

- Nekilnojamojo kultūros paveldo apsaugos įstatymo 23 str. 8 d. (Žin., 1995, Nr.3-37; 2004: Nr. 153-5571) iki statybą leidžiančio dokumento išdavimo ne vėliau kaip per vieną mėnesį nuo projekto pateikimo dienos kultūros ministro nustatyta tvarka turi būti atlikta tvarkomųjų paveldosaugos darbų projekto paveldosaugos (specialioji) ekspertizė;

- Projektas (popierinis variantas) Lietuvos Respublikos statybos įstatymo (Žin., 1996, Nr. 32-788; 2001, Nr. 101-3597; 2010, Nr. 84-4401) 23 str. 14 d.) pateikiamas patikrinti KPD Vilniaus skyriui teisės akty nustatyta tvarka;

- Kultūros paveldo statinių tvarkomųjų statybos darbų projektams vadovauti gali specialistai, atitinkantys Lietuvos Respublikos nekilnojamojo kultūros paveldo apsaugos įstatymo (Žin., 2004, Nr. 153-5571) 2008, Nr.59-2203) 23 str. 6 d. reikalavimus.

- Žemės judinimo darbų vietoje būtini archeologiniai tyrimai, netyrinėtose vietose atlikti papildomus (jei reikia – detalius) tyrimus, kuriuos privalo atlikti KPD atestuoti specialistai;

- Archeologinės vietos tipinio apsaugos reglamento (Žin., 2002, Nr. 13-499) bei paveldo tvarkybos reglamento PTR 2.13.01:2011 „Archeologinio paveldo tvarkyba“ reikalavimais (Žin., 2011, Nr. 109-5162);

- Aptikus naujų vertingųjų savybių, darbai sustabdomi LR nekilnojamojo kultūros paveldo apsaugos įstatymo 9 str. nustatyta tvarka;

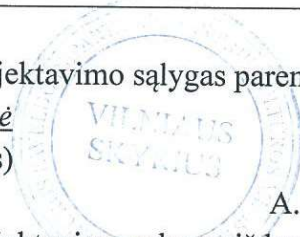
4.3. privalomų atlikti taikomieji bei kiti tyrimai: polichrominiai, architektūriniai, konstrukcijų, istoriniai, ikonografiniai; žemės judinimo darbų vietoje būtini archeologiniai tyrimai. Netyrinėtos vietos turi būti patikslintos papildomais tyrimais. Tyrimus tvarkybos darbus objekte privalo atlikti KPD atestuoti specialistai. Atlikus visus tyrimus, KPD VTP pateikti tyrimų ataskaitos popierinę ir skaitmeninę versiją.

PRIDEDAMA: _____

Tvarkybos darbų projektavimo sąlygas parengė:

Vyriausioji specialistė

(pareigų pavadinimas)



(parasas)

(vardas ir pavardė)

A. V.

Tvarkybos darbų projektavimo sąlygos išduotos (įteiktos):

VI „Vilniaus rotušė“ įgal asmuo PV

(valdytojo ar jo įgalioto asmens pareigos,

(parasas)

(vardas ir pavardė)

nurodoma juridinio asmens atveju)

A.

V. (juridinio asmens atveju, jeigu ant spaudą privaloma turėti)

2016-03-09

(data)

Specialiųjų paveldosaugos reikalavimų
(Laikinojo apsaugos reglamento)
turinio ir išdavimo tvarkos aprašo
2 priedas

(Specialiųjų paveldosaugos reikalavimų (laikinojo apsaugos reglamento) forma)

(vardas ir pavardė)

2015 - 09 - 04

(data)

**SPECIALIEJI PAVELDOSAUGOS REIKALAVIMAI
(LAIKINIS APSAUGOS REGLAMENTAS)**

2015 m. rugsėjo mėn. 04 d. Nr. EV-716

**Kultūros paveldo departamento prie Kultūros ministerijos
Vilniaus skyrius**

(teritorinio padalinio pavadinimas)

I. BENDRIEJI DUOMENYS

1. Projekto pavadinimas: Vilniaus rotušė (objekto kodas Kultūros vertybių registre 678). Didžioji g. 31, Vilnius, rūsių kapitalinio remonto projektas,

2. Statytojas (užsakovas) ar turintis statytojo teisę asmuo
(fizinio asmens vardas, pavardė, adresas, el. pašto adresas, tel.; juridinio asmens pavadinimas, teisinė forma,
juridinio asmens kodas, juridinio asmens adresas, el. pašto adresas, tel.):
VĮ „Vilniaus Rotušė“, k. 224191690, Didžioji g. 31, Vilnius, LT-01128, tel.: (8-5) 261 8007

3. Statybos rūšis (nauja statyba, rekonstrukcija, kapitalinis remontas, paprastasis remontas, statinio
griovimas): kapitalinis remontas

4. Statybos (statinio) vieta (adresas): žemės sklypo (-ų), adresas (-ai), Nekilnojamojo turto registro
unikalus (-ūs) Nr., statinio (-ių) adresas, Nekilnojamojo turto registro unikalus (-ūs) Nr.:
Didžioji g. 31 unikalus Nr. 0101-0057-0012

5. Informacija, ar tvarkomieji statybos darbai numatomi kultūros paveldo objekte, jo teritorijoje,
kultūros paveldo vietovėje ar jų apsaugos zonose (pavadinimas, unikalus kodas Kultūros vertybių
registre): Vilniaus rotušė (objekto kodas Kultūros vertybių registre 678). Didžioji g. 31 yra Vilniaus
Senamiesčio (objekto kodas Kultūros vertybių registre 16073, UIP) teritorijoje, Vilniaus senojo
miesto vieta su priemiesčiais (objekto kodas Kultūros vertybių registre 25504).

II. SPECIALIEJI PAVELDOSAUGOS REIKALAVIMAI

- Nekilnojamojo kultūros paveldo apsaugos įstatymas (Žin., 1995, Nr.3-37; 2004, Nr. 153-5571);
- Vilniaus miesto teritorijos bendrasis planas iki 2015 metų (2007-02-14, Nr. 1-1519).
- Kultūros vertybių registro duomenys (<http://kvr.kpd.lt/heritage/>) - neplanuoti darbu, galinčių pakenkti
Vilniaus senamiesčio ir Vilniaus senojo miesto vietos su priemiesčiais vertingosioms savybėms, taip pat
nepažeisti Vilniaus rotušės (objekto kodas Kultūros vertybių registre 678). Didžioji g. 31 vertingų dalių ir
elementų (vertingųjų savybių);

- Vilniaus senamiesčio - kultūros paminklo (unikalus kodas 16073, buvęs UIP)- apsaugos specialusis planas (patvirtinta Lietuvos Respublikos kultūros ministro įsakymu, 2010-10-18, Nr. IV-512);
- Vilniaus senamiesčio tvarkybos rekomendacijos (patvirtintos Vilniaus miesto savivaldybės tarybos 2012 m. birželio 20d. sprendimu Nr. 1-652);
- Paveldo tvarkybos reglamento PTR 3.06.01:2007 “Kultūros paveldo tvarkybos darbų projektų rengimo taisyklės“ (2014 m. gegužės 13 d. Nr. IV-341) reikalavimai;
- Parengtas tvarkomųjų statybos darbų projektas turi atitikti Paveldo tvarkybos reglamentų (PTR) ir Statybos techninių reglamentų (STR) reikalavimus bei nepažeisti trečiųjų asmenų interesų;
- Projekto sprendiniuose taikyti istoriškai susiklosčiusių objekto konstrukcijų medžiagiškumą ir atlikimo techniką;
- Vadovautis projektiniais pasiūlymais, kurie buvo peržiūrėti už kultūros paveldo apsaugą atsakingos institucijose: 1) Vilniaus m. savivaldybės administracijos Miesto plėtros departamento Kultūros paveldo skyriuje 2014-12-05 Reg. Nr. 14 - 428 2) Kultūros paveldo departamento prie Kultūros ministerijos Vilniaus teritorinio padalinio 2014-12-19 Reg. Nr. 392-PP;
- Parengto projekto popierinį variantą (Lietuvos Respublikos statybos įstatymo (Žin., 1996, Nr. 32-788; 2001, Nr. 101-3597; 2010, Nr. 84-4401) 23 str. 14 d.) pateikti patikrinti KPD Vilniaus skyriui teisės aktu nustatyta tvarka;
- Pagal Nekilnojamojo kultūros paveldo apsaugos įstatymo 23 str.8 d., parengus techninį projektą, turi būti atlikta statinio projekto specialioji ekspertizė;
- Kultūros paveldo statinių tvarkomųjų statybos darbų projektams vadovauti gali specialistai, atitinkantys Lietuvos Respublikos nekilnojamojo kultūros paveldo apsaugos įstatymo (Žin., 2004, Nr. 153-5571) 2008, Nr.59-2203) 23 str. 6, 7 d. reikalavimus.
- Aptikus naujų vertingųjų savybių, darbai sustabdomi LR nekilnojamojo kultūros paveldo apsaugos įstatymo 9 str. nustatyta tvarka;

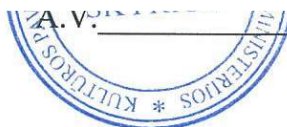
PASTABA:

Bet kokie esminiai pataisymai laikinajame apsaugos reglamente negalimi, išskyrus klaidų pataisymą. Klaidos turi būti pataisytos abiejuose laikinojo apsaugos reglamento egzemplioriuose ir patvirtintos juos parengusio ir išdavusio valstybės tarnautojo ir teritorinio padalinio vedėjo parašu, nurodant pataisymo datą.

Norėdamas keisti išduotus specialiuosius reikalavimus, statytojas (užsakovas) ar jo įgaliotas asmuo teikia laisvos formos motyvuotą prašymą dėl patvirtinto laikinojo apsaugos reglamento pripažinimo netekusiu galios ir užpildo 1 priede nurodytos formos prašymą naujiems specialiesiems paveldosaugos reikalavimams išduoti. Nauji specialieji paveldosaugos reikalavimai (laikinasis apsaugos reglamentas) išduodami Aprašo nustatyta tvarka.

Laikinąjį apsaugos reglamentą (specialiuosius paveldosaugos reikalavimus) parengė:

v ardas, pavarde



Forma patvirtinta Lietuvos Respublikos
kultūros ministro 2011 m. birželio 15 d.
įsakymu Nr. ĮV-446
(Lietuvos Respublikos kultūros ministro 2011
m. rugsėjo 12 d. Nr. d. įsakymo Nr. ĮV-568
redakcija)

KULTŪROS PAVELDO DEPARTAMENTO PRIE KULTŪROS MINISTERIJOS

(nekilnojamojo kultūros paveldo vertinimo tarybos sudarytojo pavadinimas kilmininko linksniu)

NEKILNOJAMOJO KULTŪROS PAVELDO VERTINIMO TARYBA

A K T A S

2015-02-24 Nr. KPD-RM-
1554/1

data

Vilnius

vieta

Nekilnojamojo kultūros paveldo vertinimo taryba (toliau – Taryba) s u d a r y t a
**Kultūros paveldo departamento prie Kultūros ministerijos direktoriaus 2011-03-22 įsakymu
Nr. Į-79**

(teisės akto sudarytojas kilmininko linksniu, data, dokumento rūšis įnagininko linksniu, „Nr.“ ir jo registracijos numeris)

Taryba, s u s i d e d a n t i š

pirmininko (-ės) _____

_____ ir narių:

(vardai ir pavardės kilmininko linksniu, asmenis nurodyti per kablietį)

v a d o v a u d a m a s i Tarybos nuostatais, patvirtintais

**Kultūros paveldo departamento prie Kultūros ministerijos direktoriaus 2015-01-15 įsakymu
Nr. Į-9**

(teisės akto sudarytojas kilmininko linksniu, data, dokumento rūšis įnagininko linksniu, „Nr.“ ir jo registracijos numeris, dokumentus nurodyti per kablietį)

n u s t a t o, kad:

1. Nekilnojamoji kultūros vertybė (toliau – vertybė) registruojama Kultūros vertybių registre (toliau – Registras) kaip:

- pavienis kultūros paveldo objektas (toliau - objektas)
 kompleksinis objektas (toliau - kompleksas), kurį sudarantys objektai registruojami savarankiškai
 kultūros paveldo vietovė (toliau - vietovė)

pažymėti tik viena

2. Pavienis objektas yra:

vieta statinys kitas nekilnojamas daiktas

(pažymėti tik viena)

3. Komplexo dalys:

(kompleksą sudarantys objektai, jų kodai, priedo Nr.: objektus nurodyti per kabliataški)

4. Vertybei suteikiamas pavadinimas su vardu ar vardais:

Vilniaus Rotušė

(pilnas vertybės pavadinimas; vardas, vardai suderinami su pavadinimu)

5. Vertybei suteikiamas pavadinimas:

rotušė

(pagal Registro pavadinimų klasifikatorių)

6. Vertybė yra gyvenamojoje vietovėje ir (ne -) apima adresą objektą:

Didžioji g.		31	
(gatvės pavadinimas ir jos tipas)		(pastato)	(korpuso)
(g., pr., bul., al., skg., aklg., skv., a., pl., kel., tak.)		(Nr.)	(Nr.)
Vilnius		Vilniaus m.	
(gyvenamoji vietovė ir jos tipas)	(seniūnija)	(savivaldybė ir jos tipas)	
(vs., k., gelež. st., mstl., m.)		(r., m., sav.)	

7. Vertybės (statyta XIV a., rekonstruota XV a., XVI a. vid., XVIII a. vid., 1785-1799 m., XIX a. vid., 1936-1939 m.);

(1892-1966); brandžiojo klasicizmo stilius, vertingosios savybės yra:

7.1.1.1. **tūris - kompaktinis, artimo kvadratui plano su 6 dorėninių kolonų portiku Š fasade, 2 aukštų su daline mansarda, pastoge ir rūsiu** (dalis rūsio užpilta žemėmis; -; TRP; BR Nr. 1-11; IKONOGR Nr. 7, 8, 10, 12, 15; FF Nr. 1-11; 2010 m.); **stogo forma - valminė, portiko - dvišlaitė** (-; būklė patenkinama; FF Nr. 1, 3, 6, 9, 12; 2010 m.); **dangos medžiaga ar jos tipas - skardos lakštų tipas** (1802 m. inventoriuje minima molio čerpių stogo dangą; būklė patenkinama; žr. 15.33; FF Nr. 1, 6, 9, 12; 2010 m.); **kiti stogo elementai - mezoninas P fasade** (-; būklė patenkinama; IKONOGR Nr. 10; FF Nr. 1, 6-8, 12; 2010 m.); **5 mediniai skardinti tūriniai stoglangiai** (-; būklė patenkinama; IKONOGR Nr. 10; FF Nr. 5-7, 9, 12, 28, 160, 162; 2010 m.); **II a. didžiosios salės - patalpos Nr. 8 švieslangis** (-; būklė patenkinama; BR Nr. 10; IKONOGR Nr. 26; FF Nr. 1, 121; 2010 m.); **plytų mūro tinkuotų dūmtraukių tipas** (-; būklė patenkinama; FF Nr. 1, 5, 6, 9, 12, 28, 29; 2010 m.);

7.1.1.2. **išplanavimas - kapitalinių sienų tinklas** (-; -; BR Nr. 8-10; IKONOGR Nr. 17, 23-26; FF Nr. 3-10; 2010 m.); **kolonos - I a. vestibulio - patalpos Nr. 18 plytų mūro tinkuoti 4 pilonai** (-; būklė patenkinama; BR Nr. 9; FF Nr. 77, 79-81; 2010 m.); **II a. vestibulio - patalpos Nr. 3 marmurinės jonėninės 4 kolonos** (1 kolona atstatyta 1936-39 m. rekonstrukcijos metu; būklė patenkinama; BR Nr. 10; IKONOGR Nr. 17, 18, 22, 25; FF Nr. 103, 105, 106, 109; 2010 m.); **II a. didžiosios salės - patalpos Nr. 8 dirbtiniu marmuru dengtos 8 kolonos** (kolonos atstatytos 1936-39 m. rekonstrukcijos metu; būklė patenkinama; BR Nr. 10; IKONOGR Nr. 17, 18, 22, 25; FF Nr. 116-118; 2010 m.); **sienų angos - fasadų I a. stačiakampės langų ir durų angos** (R fasade iškirta anga dako pastato stilistinę architektūrinio sprendimo visumą, P fasade dvejų šoninių durys, remiantis archit. L. Gucevičiaus projektu, įrengtos vietoj langų po 1995 m.; būklė gera; BR Nr. 1-4, 15, 16; IKONOGR Nr. 16, 49; FF Nr. 3, 5, 7, 9; 2010 m.); **fasadų II a. ir mezonino stačiakampės langų angos** (-; būklė gera; BR Nr. 1-4, 15, 16; FF Nr. 3, 5, 7, 9, 12, 17; 2010 m.); **II a. didžiosios salės - patalpos Nr. 8 švieslangio apskrita anga** (-; būklė gera; BR Nr. 10; FF Nr. 121; 2010 m.); **vidaus I, II a. ir mansardos stačiakampės ir arkinės sienų angos** (-; būklė gera; FF Nr. 86, 87, 94, 98, 104-107, 111, 115, 117, 123, 124, 127, 128, 133, 139-145; 2010 m.); **įėjimo į pastogę anga su pleištinė sąrama** (-; būklė patenkinama; žr. 15.1; FF Nr. 159; 2010 m.); **rūsio arkinės, su segmentinėmis sąramomis ir stačiakampės sienų angos** (patalpose Nr. 2, 5 yra užmūrytų angų; būklė patenkinama; BR Nr. 8, 12; IKONOGR Nr. 19, 21, 23; FF Nr. 34, 38, 40-46, 47, 49, 57, 58, 60, 65, 71, 74, 75; 2010 m.); **netaisyklingos formos angos rūsio patalpų Nr. 7, 9 skliautuose** (manoma, buvusios laiptinės liunetės anga patalpoje Nr. 9 užmūryta; būklė patenkinama; žr. 15.1; BR Nr. 8; FF Nr. 53, 59; 2010 m.); **rūsio patalpos Nr. 3 sienų angos su medinėmis sąramomis** (1 anga užmūryta; būklė patenkinama; BR Nr. 8; FF Nr. 36, 37; 2010 m.); **nišos - rūsio arkinės, su segmentinėmis ir laužtinėmis sąramomis sienų nišos** (-; būklė patenkinama; BR Nr. 8; FF Nr. 40, 70, 72, 73; žr. 15.1; 2010 m.); **arkinės, segmentinės ir**

stačiakampės sienų nišos I, II a. patalpose ir pastogėje (-; būklė patenkinama; BR Nr. 9, 10; FF Nr. 82-89, 93, 94, 95, 102, 158; 2010 m.);

7.1.1.3. fasadų architektūrinis sprendimas - architektūrinio sprendimo visuma (-; būklė gera; FF Nr. 3-11; 2010 m.); fasadų architektūros tūrinės detalės - Š fasado 6 kolonų dorėninis portikas su antablementu, trikampių frontonu, sufito reljefinėmis rozetėmis (-; būklė gera; FF Nr. 3, 4, 10, 11, 19-27; 2010 m.); Š fasado granitiniai laiptai (-; būklė gera; FF Nr. 3, 4, 10, 11; 2010 m.); fasadų apdaila ir puošyba - rustuotas tinkas (-; būklė patenkinama; žr. 15.5; FF Nr. 3-10; 2010 m.); kitos fasadų funkcinės detalės - P fasado 2 metaliniai vėliavų laikikliai (-; būklė patenkinama; FF Nr. 30; 2010 m.);

7.1.1.4. konstrukcijos - akmenų ir plytų mūro pamatas su granito plokštėmis dengtu cokoliu (pamatų būklė netyrinėta, cokolio būklė gera; FF Nr. 16; 2010 m.); XIV a., XV a., XVI a. vid., XVIII a. vid., XVIII a. pab., XIX a. vid. ir XX a. I p. akmenų ir plytų mūro rūšio sienos (-; būklė patenkinama, P pusės rūšio sienos drėksta, būklė bloga; žr. 15.1; BR Nr. 12; FF Nr. 34, 36-40, 42, 43, 46, 48, 49, 51, 52, 54-56, 60, 65-69; 2010 m.); XVIII a. pab. I ir II a. raudonų plytų mūro sienos su XIV a., XV a., XVI a., XVII a. vid., XIX a. ir XX a. I p. plytų mūro fragmentais (-; būklė patenkinama; žr. 15.1; BR Nr. 13, 13a, 14, 14a; FF Nr. 3-10; 2010 m.); plytų mūro skliautai: rūšio patalpų cilindriniai, I a. patalpų - cilindriniai ir kryžminiai, II a. patalpų - cilindriniai, kryžminiai ir vad. vienuolyno, portiko - vad. vienuolyno skliautas (-; būklė patenkinama; FF Nr. 20, 34-40, 42, 43, 48, 49, 52, 55, 56, 77-82, 86-87, 90-92, 94-95, 97-99, 107, 111, 112, 115-119, 123, 124, 127-129, 132, 134, 135; 2010 m.); mansardos patalpos perdanga (netyrinėta; -; FF Nr. 127-128; 2010 m.); XVIII a. pab. medinė stogo konstrukcija (-; būklė patenkinama; BR Nr. 5-7; FF Nr. 154-157, 160-161; 2010 m.); funkcinė įranga - marmuriniai centriniai laiptai su marmurine baliustrada (įrengti 1936-39 m. rekonstrukcijos metu; būklė patenkinama; IKONOGR Nr. 17, 18, 25, 26, 43, 44; FF Nr. 102, 104-106, 108; 2010 m.); granitiniai laiptai: tarp skirtingų aukščių I a. patalpų Nr. 8-12 ir į rūšį iš I a. patalpos Nr. 11 (įrengti 1936-39 m. rekonstrukcijos metu; būklė patenkinama; FF Nr. 75, 76, 85, 145; 2010 m.); ŠV laiptinės mūriniai laiptai su XX a. I p. ažuoliniais antpakopiais (-; būklė patenkinama; FF Nr. 130-133; 2010 m.); mediniai sraigtiniai laiptai į II a. vestibulio Š balkoną (įrengti 1936-39 m. rekonstrukcijos metu; būklė patenkinama; IKONOGR Nr. 45; FF Nr. 136; 2010 m.); rūšio patalpos Nr. 5 XVI a. vid. laiptų medinių tašytų rąstų pakopos (-; būklė patenkinama; žr. 15.1; FF Nr. 43, 44; 2010 m.); I a. patalpų langų teracinės palangės (-; būklė patenkinama; FF Nr. 149, 152; 2010 m.); II a. patalpų langų marmurinės palangės (-; būklė patenkinama; FF Nr. 151; 2010 m.); inžinerinė įranga - II a. patalpos Nr. 9 židiny su marmurine apdaila ir II a. patalpų Nr. 6, 8 židiniai su marmurinės apdailos tipu (-; būklė patenkinama; BR Nr. 10; IKONOGR Nr. 40, 54; FF Nr. 111, 122, 123, 125; 2010 m.); centrinio šildymo sistemos įrenginio dalis rūšio patalpoje Nr. 12 (tai 1934 m. įrengtos rotušės centrinio šildymo sistemos likučiai, šildymo įrenginys užėmė visą rūšio patalpą po portiko laiptais, išmontuota XX a. pab.; būklė patenkinama; žr. 15.37; BR Nr. 8; IKONOGR Nr. 21; FF Nr. 61-64; žr. 15.37; 2010 m.); I ir II a. metaliniai su kvarcinio smėlio užpildu radiatoriai (-; būklė bloga; FF Nr. 137, 151, 152; 2010 m.); rankinis liftas iš I a. patalpos Nr. 7 į II a. (netyrinėta; -; BR Nr. 9, 13, 13a; FF Nr. 153; 2010 m.); stalių ir kiti gaminiai - Š fasado medinės dvivėrės įstiklintos su viršlangiais 5 durys (-; būklė patenkinama; IKONOGR Nr. 29, 51; FF Nr. 3, 13, 138; 2010 m.); I a. patalpų ir mansardos medinės įsprūdinės dvivėrės ir vienvėrės su viršlangiais ir be jų, stačiakampės bei arkinės durys, jų tipas (-; būklė patenkinama; IKONOGR Nr. 35-37; FF Nr. 86, 87, 142-144; 2010 m.); II a. patalpų medinės dvivėrės ir vienvėrės su aštuonkampiais elementais durys (-; būklė patenkinama; IKONOGR Nr. 32-34; FF Nr. 104, 105, 115, 123, 139-141; 2010 m.); medinės dvivėrės dvigubos su rombiniu grotuotu langeliu durys tarp rūšio patalpų Nr. 4 ir 5 (pagamintos 1969 m.; būklė patenkinama; žr. 15.12; BR Nr. 8; FF Nr. 41, 43; 2010 m.); rūšio patalpos Nr. 2 metalinės grotos (kitos rūšyje buvusios grotos nerastos; būklė bloga; BR Nr. 8; IKONOGR Nr. 55, 56; FF Nr. 70, 74; 2010 m.); rūšio patalpos Nr. 5 metalinės grotos (pagamintos 1969 m.; būklė patenkinama; žr. 15.12; BR Nr. 8; FF Nr. 42, 46; 2010 m.); rūšio patalpos Nr. 9 skliauto nišoje įmūrytas metalinių grotų fragmentas (-; būklė bloga; BR Nr. 8;

FF Nr. 59; 2010 m.); **durų furnitūra: lankstai, užraktai, raktai, trijų rūšių dekoratyvios žalvarinės rankenos** (-; būklė patenkinama; IKONOGR Nr. 31, 38; FF Nr. 13, 138, 140, 142, 144, 146-148; 2010 m.); **stoglangių, švieslangio ir I, II a. langų medinės konstrukcijos ir skaidymo tipai** (-; būklė gera; IKONOGR Nr. 39; FF Nr. 3, 5, 7, 9, 15-17, 28, 121, 149, 160; 2010 m.); **I a. langų metalinės grotos** (2 grotos pagamintos 1978 m. pagal analogą; būklė patenkinama; žr. 15.23; FF Nr. 5, 7, 9, 15, 16, 31; 2010 m.); **P fasado centrinių durų supraporto metalinės grotelės su Vilniaus miesto herbu ir data „1938“** (P fasado durys pakeistos; būklė patenkinama; IKONOGR Nr. 27, 28, 50; FF Nr. 14; 2010 m.); **žalvarinės radiatorių grotelės, jų tipas** (keleta grotelių pagaminta 1979 m. pagal analogą; būklė patenkinama; žr. 15.13; IKONOGR Nr. 42; FF Nr. 120, 137, 149, 151, 152; 2010 m.); **užuolaidų karnizų metalinių laikiklių tipas** (-; būklė patenkinama; FF Nr. 149, 150; 2010 m.);

7.1.1.5. **vidaus dekoras - I a. vestibulio - patalpos Nr. 18 skulptūra „Temidė“** (-; būklė patenkinama; BR Nr. 9; FF Nr. 77, 80, 83; 2010 m.); **lubų, sienų apdaila - I a. patalpos Nr. 24 XIX a. I p. iliuziškai tapytas frizas, skliauto ir rozetės ornamentinė tapyba** (-; būklė patenkinama; žr. 15.2; BR Nr. 9; FF Nr. 97-101; 2010 m.); **II a. patalpos Nr. 6 XIX a. II p. iliuziškai tapytas antablementas, XVIII a. pab.–XIX a. pr. skliauto ir rozetės ornamentinė tapyba** (rozetės skersmuo – 120 cm; būklė patenkinama; žr. 15.8; BR Nr. 10; FF Nr. 111-114; 2010 m.); **II a. patalpos Nr. 9 XIX a. I p. reljefinis frizas ir trijų metopų tapyba** (-; būklė patenkinama; žr. 15.6; BR Nr. 10; FF Nr. 124, 126; 2010 m.); **I ir II a. patalpų lubų ir sienų tinkas** (-; būklė patenkinama; žr. 15.2-15.4, 15.6-15.8; -; 2010 m.); **grindų danga - I a. patalpų Nr. 3, 8, 12, 18 granitinės grindys** (yra patalpų su uždengta, dėl to nenustatyta grindų danga; būklė patenkinama; FF Nr. 79-82, 86, 87, 138; 2010 m.); **II a. vestibulio - patalpos Nr. 3 marmurinės grindys** (-; būklė patenkinama; FF Nr. 104, 105, 108, 137; 2010 m.); **rūsio patalpų plytų grindys** (rūsio patalpoje Nr. 4 ~0.5 m gylyje atidengtas akmenų grindinys, šiuo metu uždengtas, kai kurių patalpų grindų danga užnešta žemėmis; būklė patenkinama; BR Nr. 8; FF Nr. 34, 36, 38, 45, 47, 58, 71, 74; 2010 m.); **XVII a. antros pusės rūsio patalpų akmenų grindinys** (apardytas; būklė patenkinama; Brėžinys Nr. 1, 14, 15, 16; FF Nr. 163, 164; 2014 m.); **XVI a. vid. rūsio patalpų grindinys** (-; būklė patenkinama; Brėžinys Nr. 1, 13; FF Nr. 165, 166; 2014 m.);

7.1.1.6. **interjeras - I, II a. patalpų klasicizmo stiliaus architektūrinio sprendimo visuma** (-; -; FF Nr. 77-81, 84-87, 90-92, 94, 95, 97, 98, 102-108, 111, 115-118, 123, 124, 127, 128, 130-132; 2010 m.);

7.1.3.4. **žemės ir jos paviršiaus elementai - kultūrinis sluoksnis (pastatas patenka į Vilniaus senojo miesto vietos su priemiesčiais (25504, A1610) teritoriją; -; TRP; 2010 m.);**

7.4. **Artimiausios supančios aplinkos kultūrinio kraštovaizdžio autentiškumas - Vilniaus senamiestis (UIP, 16073);**

7.5. **Faktai apie svarbias visuomenės, kultūros ir valstybės istorijos asmenybes, įvykius - 1387 m. Lietuvos Didysis Kunigaikštis ir Lenkijos karalius Jogaila (1348-1434) Vilniaus miestui suteikė Magdeburgo teises. Sudaryta miesto valdžia, vadinama magistratu, įkurta šios valdžios būstinė - rotušė. 1432 m. Vilniaus rotušė pirmą kartą paminėta rašytiniuose šaltiniuose. Ji stovėjo toje pačioje vietoje, kur ir dabar. 1610, 1655-1661, 1668, 1717 m. rotušė remontuota po gaisrų ir Maskvos karo. 1749 m. gaisro metu sudegė rotušės medinis bokštas. Nuo 1753 m. atstatinėtas mūrinis aštuonkampis bokštas. Bokštą projektavo ir pradėjo statyti architektas Jonas Kristupas Glaubicas (~1700-1767), statybą baigė architektas Tomas Ruselis (Tommaso Russeli). 1769 m. rotušės bokštas atstatytas, tačiau po dešimt metų jis pasviro. Pradėti bokšto pamatų tvirtinimo darbai, kuriems vadovavo architektas Laurynas Gucevičius (1753-1798). Vykdam darbus 1781 m. bokštas nugriuvo. 1785 m. archit. L. Gucevičius pateikė 3 rotušės atstatymo projektus. 1785-1799 m. vykdyta klasicistinė rotušės rekonstrukcija pagal III projektinį variantą.**

Nuo XIX a. pr. rotušės istorija glaudžiai susijusi su pirmojo viešojo profesionalaus teatro veikla Lietuvoje. 1809 m. čia buvo atlikta austrų kompozitoriaus Haidno oratorija „Pasaulio sukūrimas“. Nuo 1810 m. rotušėje su pertraukomis veikė miesto teatras. 1845 m. nutarta iš rotušės iškeldinti magistratą ir pastatą pritaikyti teatrui. Atlikta pastato rekonstrukcija

(darbams vadovavo Vilniaus gubernijos architektas gerokai
 suniokojo archit. projektuotą klasicistinį interjerą ir eksterjerą. Pirmasis
 nuolatinis Vilniaus teatras rotušėje veikė iki 1924 m.
 1936-1939 m. rotušė rekonstruojama iš dalies pagal archit. L. Gucevičiaus brėžinius.
 Darbams vadovavo architektas Prie pagrindinio įėjimo
 įrengti nauji granito laiptai, P ir somnių rasauų uorų ir įvaziavimų angos perdirbtos į
 klasicistinio stiliaus langus, tik P fasade paliktas vienas įėjimas. Interjere I a. dengtas kiemas
 rekonstruotas į vestibulį, įrengti marmuriniai centriniai laiptai su baliustrada, didžiojoje
 salėje atstatyta kolonada. Rekonstrukcijos darbai baigti 1940 m. vadovaujant architektui
 Tais pačiais metais rotušėje įkurtas Vilniaus
 miesto muziejus. 1941 m. jis pertvarkytas į Vilniaus dailės muziejų, 1965 m. - į LTSR dailės
 muziejų. Nuo 1995 m. pastate veikė Lietuvos menininkų rūmai, nuo 1999 m. - Vilniaus rotušė.

Prieš tvarkymo darbus atlikti pastato istorinius fizinius tyrimus.

(apibūdinimas, būklė, nuoroda į pridedamą fikzaciją, aprašymo data; nurodyti per kabliataškį)

8. Žemiau nurodyti kilnojamieji daiktai, saugomi pagal Kilnojamųjų kultūros vertybių
 apsaugos įstatymą, yra kultūros paveldo statinio vertingosios savybės:

(kilnojamosios kultūros vertybės, jų kodai; nurodyti per kablielį)

9. Nekilnojamosios kultūros vertybės teritorijoje yra:

9.1. Pavienio objekto teritorijoje yra:

Vertybės:

Objektai turintys vertingųjų savybių:

Objektai neturintys vertingųjų savybių:

Objektai neigiamai įtakojantys:

(pavienio objekto teritorijoje esantys vertingųjų savybių požymių turintys ir (ar) neturintys objektai; nurodomi per kabliataškį; arba priedo, kuriame
 jie pateikiami, Nr.)

9.2. Komplekso teritorijoje yra:

-

(komplekso teritorijoje esantys vertingųjų savybių požymių turintys ir (ar) neturintys objektai; nurodomi per kabliataškį; arba priedo, kuriame jie
 pateikiami, Nr.)

9.3. Vietovėje yra:

-

(į vietovę įeinančios vertybės, jų kodai; vertingųjų savybių požymių turintys ir (ar) neturintys objektai; nurodomi per kabliataškį; arba priedo, kuriame
 jie pateikiami, Nr.)

10. Vertybės vertingųjų savybių pobūdis ar jų derinys yra:

<input checked="" type="checkbox"/> archeologinis	<input checked="" type="checkbox"/> lemiantis reikšmingumą		
<input type="checkbox"/> povandeninis	<input type="checkbox"/> lemiantis reikšmingumą	<input type="checkbox"/> tipiškas <input type="checkbox"/> svarbus	<input type="checkbox"/> retas <input type="checkbox"/> unikalus
<input type="checkbox"/> mitologinis	<input type="checkbox"/> lemiantis reikšmingumą	<input type="checkbox"/> tipiškas <input type="checkbox"/> svarbus	<input type="checkbox"/> retas <input type="checkbox"/> unikalus
<input type="checkbox"/> etnokultūrinis	<input type="checkbox"/> lemiantis reikšmingumą	<input type="checkbox"/> tipiškas <input type="checkbox"/> svarbus	<input type="checkbox"/> retas <input type="checkbox"/> unikalus
<input checked="" type="checkbox"/> architektūrinis	<input checked="" type="checkbox"/> lemiantis reikšmingumą	<input type="checkbox"/> tipiškas <input type="checkbox"/> svarbus	<input type="checkbox"/> retas <input checked="" type="checkbox"/> unikalus
<input type="checkbox"/> urbanistinis	<input type="checkbox"/> lemiantis reikšmingumą	<input type="checkbox"/> tipiškas <input type="checkbox"/> svarbus	<input type="checkbox"/> retas <input type="checkbox"/> unikalus
<input type="checkbox"/> želdynų	<input type="checkbox"/> lemiantis reikšmingumą	<input type="checkbox"/> tipiškas <input type="checkbox"/> svarbus	<input type="checkbox"/> retas <input type="checkbox"/> unikalus

<input checked="" type="checkbox"/> inžinerinis	<input checked="" type="checkbox"/> lemiantis reikšmingumą	<input type="checkbox"/> tipiškas <input type="checkbox"/> svarbus	<input checked="" type="checkbox"/> retas <input type="checkbox"/> unikalus
<input checked="" type="checkbox"/> istorinis	<input checked="" type="checkbox"/> lemiantis reikšmingumą	<input type="checkbox"/> tipiškas <input checked="" type="checkbox"/> svarbus	<input type="checkbox"/> retas <input type="checkbox"/> unikalus
<input type="checkbox"/> memorialinis	<input type="checkbox"/> lemiantis reikšmingumą	<input type="checkbox"/> tipiškas <input type="checkbox"/> svarbus	<input type="checkbox"/> retas <input type="checkbox"/> unikalus
<input checked="" type="checkbox"/> dailės	<input checked="" type="checkbox"/> lemiantis reikšmingumą	<input type="checkbox"/> tipiškas <input type="checkbox"/> svarbus	<input checked="" type="checkbox"/> retas <input type="checkbox"/> unikalus
<input type="checkbox"/> sakralinis	<input type="checkbox"/> lemiantis reikšmingumą	<input type="checkbox"/> tipiškas <input type="checkbox"/> svarbus	<input type="checkbox"/> retas <input type="checkbox"/> unikalus
<input type="checkbox"/> kultūrinės raiškos	<input type="checkbox"/> lemiantis reikšmingumą	<input type="checkbox"/> tipiškas <input type="checkbox"/> svarbus	<input type="checkbox"/> retas <input type="checkbox"/> unikalus
<input type="checkbox"/> kraštovaizdžio			
(galima pažymėti kelis)	(galima pažymėti kelis)	(pažymėti kiekvienam pobūdžiui tik viena)	

11. Pavienio ar kompleksinio objekto, ar vietovės reikšmingumo lygmuo yra:

nacionalinis regioninis vietinis
(pažymėti tik viena)

12. Vertybės apibrėžta teritorija:

12.1. ribos yra:

Taško Nr., Atkarpa	Būdas	Tikslumas (cm)	X (abscisė)	Y (ordinatė)	Geokodas	Aprašymas
1	K	20	6060972,2	582988,2	kv5	
2	K	20	6060959,9	583014,5	kv5	
3	K	20	6060951,9	583010,8	kv5	
4	K	20	6060950,2	583014,4	kv5	
5	K	20	6060919,2	583000,2	kv5	
6	K	20	6060934,2	582968,1	kv5	
7	K	20	6060965,9	582980,8	kv5	
8	K	20	6060964,2	582984,4	kv5	
9	K	20	6060972,2	582988,2	kv5	

12.2. plotas yra:

1493 kv. m

13. Šaltiniai ir literatūra (archyvinė medžiaga, tyrimų ataskaitos, publikacijos ir kt.):

1. Lietuvos TSR kultūros paminklų sąrašas V 1973, p. 336

13.1 Vilniaus Rotušė, Didžioji g. 31: žvalgomieji archyviniai tyrimai, 1970, 1970. Gaminių restauravimo instituto archyvas, f. 2, b. 719-2, 719-10.

13.2 Vilniaus Rotušė, Didžioji g. 31, pritaikymas Menininkų rūmams. Žvalgomieji polichrominiai tyrimai, 1996. Paminklų restauravimo instituto archyvas f. 5, b. 7003, 7045;

13.3 Vilniaus Rotušė, Didžioji g. 31, pritaikymas Menininkų rūmams: žvalgybiniai polichrominiai tyrimai, 1996. Paminklų restauravimo instituto archyvas, f. 5, b. 7004;

13.4 Vilniaus Rotušė, Didžioji g. 31: žvalgomieji polichrominiai tyrimai II a. patalpoje (buv. Vaito salėje), 1996. Paminklų restauravimo instituto archyvas, f. 5, b. 7046;

- 13.26 ir kt. Vilniaus rotušė, Didžioji g. 31, iš Lietuvos TSR istorijos ir kultūros paminklų sąvado. Vilnius, 1988, t. 1, p. 227-231;
- 13.27. Lietuvos TSR Dailės muziejus. Rotušė. Vilnius, 2006;
- 13.28. Lietuvos TSR Dailės muziejus. Rotušė, Didžioji g. 31: fasadų spalvinis sprendimas, 1997. Paminklų restauravimo instituto archyvas, t. 2, b. 719-18;
- 13.29. Lietuvos TSR Dailės muziejus. Vilniaus rotušė, Didžioji g. 31, Vilnius, paminklotvarkos sąlygos. 1995. Vilniaus miesto savivaldybės Kultūros ir paveldo skyriaus archyvas. PS-994;
- 13.30. Lietuvos TSR Dailės muziejus (buv. miesto Rotušė). Trumpos istorinės žinios, 1957. Paminklų restauravimo projektavimo institutas, Vilniaus apskrities archyvas, f. 1019, ap. 11, b. 5526;
- 13.31. Lietuvos TSR Dailės muziejus. Fasadų spalvinis sprendimas, 1977. Paminklų restauravimo projektavimo institutas, Vilniaus apskrities archyvas, f. 2, b. 48-123;
- 13.32. Lietuvos TSR Dailės muziejus. Vilniaus Rotušė, Didžioji g. 31: polichrominiai tyrimai II a. patalpoje, 2000. Paminklų restauravimo instituto archyvas, f. 5, b. 7585;
- 13.33. Lietuvos TSR Dailės muziejus, Didžioji g. 31, buv. Rotušės istorinė apžvalga, 1995. Paminklų restauravimo instituto archyvas, f. 5, b. 6932;
- 13.34. Lietuvos TSR Dailės muziejus. Vilniaus Rotušė, Didžioji g. 31: paslogos konstrukcijų medžiagos tyrimai ir konservavimo technologija, 1998. Paminklų restauravimo instituto archyvas, f. 5, b. 7243;
- 13.35. Vilniaus architektūra. Vilnius, 1985, p. 161-163;
- 13.36. Vilniaus rotušė. Lietuvos dailės muziejus, Grafikos skyrius, A-850a, A-850b, G-10/55-10/02;
- 13.37. Vilniaus rotušės projektinė medžiaga (Miesto teatro rekonstrukcijos projektas, 1912, Rotušės centrinio šildymo projektas, 1934, Rotušės restauracijos projektas, 1936-1940, ir kt.) Lietuvos dailės muziejaus archyvas, V-50, V-51, V-52;
- 13.38. Vilnius, Didžioji g. 31, Rotušės pastato 1987 m. inventorizacijos bylos kopija, 1997. Paminklų restauravimo instituto archyvas, f. 2, b. 719-17;
- 13.39. Vilniaus m. rotušė, Leningrado valstybinio istorinio archyvo medžiaga: 1837 m. apmatavimai, rekonstrukcijos projektų variantai. Paminklų restauravimo projektavimo institutas, Vilniaus apskrities archyvas, f. 1019, ap. 11, b. 573;
- 13.40. Vilniaus rotušė - Dailės muziejus. Fasada, planai (~1837-1838 m. ir kt.). Paminklų restauravimo projektavimo institutas. Vilniaus apskrities archyvas, f. 9, b. 15;
- 13.41. Lietuvos TSR Dailės muziejus. Buv. rotušė, Didžioji g. 31, Vilnius. Fotogrametriniai apmatavimai. Paminklų konservavimo institutas, 1995, Kultūros paveldo centro paveldosaugos biblioteka, f. 6, ap. 1, b. 15144-15161;
- 13.42. Lietuvos TSR Dailės muziejus. Vilniaus Rotušė, Didžioji g. 31: cokolio fotogrametriniai apmatavimai, 2001. Paminklų restauravimo instituto archyvas, f. 2, b. 719-26.
- 13.43. Lietuvos TSR Dailės muziejus. Vilniaus senojo miesto vietos su priemiesčiais (25504), Vilniaus senamiesčio (10075), Vilniaus rotušės (678), Vilniaus m. sav., Vilniaus m., Didžioji g. 31, 2014 metų detaliųjų archeologinių tyrimų ataskaita, 2014. VĮ „Lietuvos paminklai“ archyvas, f. 43, 44, 57, 58, b. 1, 13, 14, 15, 16.

14. Nekilnojamojo kultūros paveldo vertinimo tarybos aktas Lietuvos Respublikos administracinių bylų teisenos įstatymo nustatyta tvarka gali būti skundžiamas administraciniam teismui.

Taryba šiuo a k t u



n u t a r i a, jog vertybei reikalinga teisinė apsauga.



n u t a r i a, jog turi būti patikslinti Registre registruotos vertybės duomenys:

678

(galima pažymėti abu)

(kodas)

PRIDEDAMA:

1. Fotofiksacija, 4 nuotr.
2. Brėžiniai, 5 lap. (tik KVR duomenų bazėje)

Pirmininkas

VILNIAUS ROTUŠĖ (678, S136P, R 34)

APIBRĖŽTŲ TERITORIJOS RIBŲ PLANAS

Didžioji g. 31, Vilnius, Vilniaus m. sav.






M 1 : 5 000 (viename cm - 50 m)

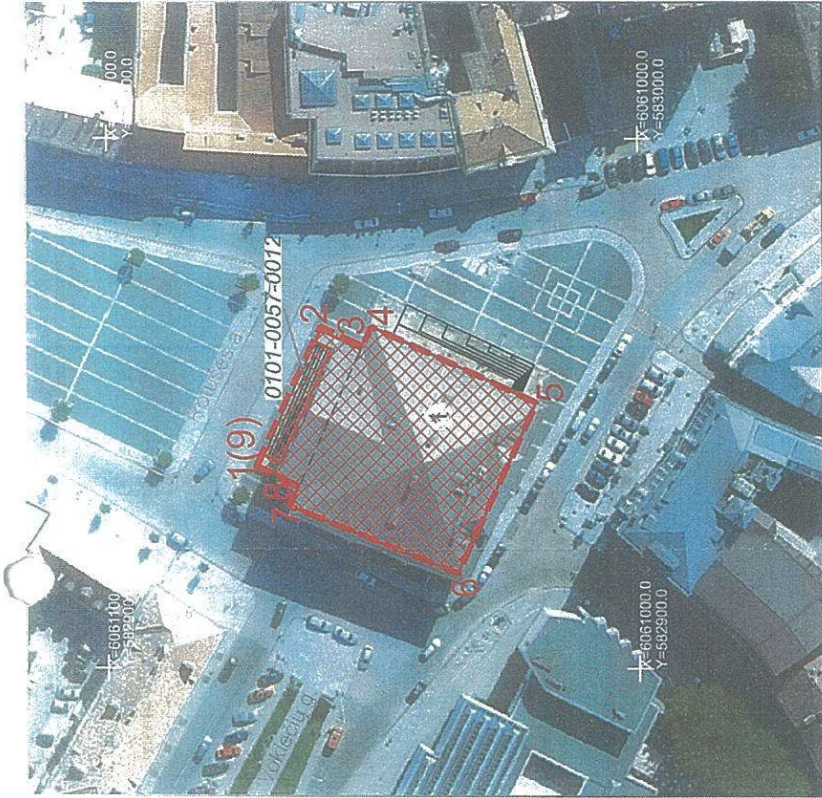
Vertybės teritorijos ribų taškų koordinatės
1994 m. Lietuvos koordinacių sistemoje

Taško Nr.	Koordinatės		Lapo nomenklatūra
	Y(E) m	X(N) m	
1	582988.2	6060972.2	76/32
2	583014.5	6060959.9	
3	583010.8	6060951.9	
4	583014.4	6060950.2	
5	583000.2	6060919.2	
6	582968.1	6060934.2	
7	582980.8	6060965.9	
8	582984.4	6060964.2	
9	582988.2	6060972.2	

Sutartiniai ženklai:

-  Nekilnojamojo kultūros paveldo statinys
-  Nekilnojamosios kultūros vertybės apibrėžtos teritorijos ribos
-  Suformuotų kadastrinių sklypų, ribos

Pastaba: nekilnojamajai kultūros vertybei apsaugos zona nėra nustatyta, nes yra Vilniaus senamiesčio (16073, U1P) teritorijoje.



M 1 : 1 000 (viename cm - 10 m)

Nekilnojamoji kultūros vertybė:

- Vilniaus rotušė (678, S136P, AtR 34)

Teritorijos plotas - 1493 m²



**KULTŪROS PAVELDO
CENTRAS**

Vilniaus rotušės (678)
apibrėžtų teritorijos ribų plano projektas

Teritorijos ribas ir vertingąsias savybes pažymėjo Dž.

paminklotvarkininkė

Plano projektą sudarė Duomenų skyriaus Urbanizuc

vyr. specialistas paminklotvarkininkas

(Licencija Nr. G - 449 - (793), Pažymėjimas Nr. KM 021, 2007-01-26)

Duomenų skyriaus Statinių poskyrio vedėja

Plano projektą priėmė

direktorius

VALSTYBĖS ĮMONĖ REGISTRŲ CENTRAS

V.Kudirkos g. 18-3, LT-03105 Vilnius, tel. (5) 2688 262, faks. (5) 2688 311, el.p. info@registrucentras.lt

NEKILNOJAMOJO TURTO REGISTRO CENTRINIO DUOMENŲ BANKO IŠRAŠAS

2012-08-08 12:43:07

Nekilnojamojo turto registre įregistruotas turtas:

Registro Nr.: 1/23009

Registro tipas: Žemės sklypas

Sudarymo data: 1996-06-24

Adresas: Vilniaus m. sav. Vilniaus m. Didžioji g. 31

Registro tvarkytojas: Valstybės įmonės Registrų centro Vilniaus filialas

Nekilnojamieji daiktai:

1.

Žemės sklypas

Unikalus Nr.: 0101-0057-0012

Kadastrinis Nr: 0101/0057:12 Vilniaus m. k.v.

Pagrindinė tikslinė naudojimo paskirtis: Kita (kitai specialiai paskirčiai)

Žemės sklypo plotas: 0.1494 ha

Užstatyta teritorija: 0.1494 ha

Žemės ūkio naudmenų našumo balas: 40.0

Matavimų tipas: Žemės sklypas suformuotas atliekant kadastrinius matavimus

Indeksuota žemės sklypo vertė: 226251 Lt

Žemės sklypo vertė: 141407 Lt

Kadastro duomenų nustatymo data: 1997-03-18

Daikto priklausiniai iš kito registro: įrašų nėra

Nuosavybė:

1.

Nuosavybės teisė

Savininkas: LIETUVOS RESPUBLIKA, a.k. 111105555

Daiktas: žemės sklypas Nr. 0101-0057-0012, aprašytas p. 2.1.

Įregistravimo pagrindas: Apskrities valdytojo įsakymas, 1996-05-31, Nr. 600-01

Įrašas galioja: Nuo 1996-06-24

Valstybės ir savivaldybių žemės patikėjimo teisė:

1.

Valstybinės žemės patikėjimo teisė

Patikėtinis: Nacionalinė žemės tarnyba prie Žemės ūkio ministerijos, a.k. 188704927

Daiktas: žemės sklypas Nr. 0101-0057-0012, aprašytas p. 2.1.

Įregistravimo pagrindas: Žemės įstatymo pakeitimo ir papildymo įstatymas Nr. XI-912, 2010 m. birželio 18 d.

Įrašas galioja: Nuo 2010-07-01

Kitos daiktinės teisės : įrašų nėra

Juridiniai faktai:

1.

Nekilnojamas daiktas yra nekilnojamųjų kultūros vertybių teritorijoje (jų apsaugos zonoje)

Daiktas: žemės sklypas Nr. 0101-0057-0012, aprašytas p. 2.1.

Įregistravimo pagrindas: Kultūros vertybių apsaugos departamento įsakymas, 1995-07-10, Nr. J-103

Aprašymas: 2010-12-13 Kultūros paveldo departamento pranešimas Nr. 12-42, nekilnojamojo daikto kodas 16073

Įrašas galioja: Nuo 2011-01-14

2.

Sudaryta panaudos sutartis

Panaudos gavėjas: LIETUVOS MENININKŲ RŪMAI, a.k. 190758476

Daiktas: žemės sklypas Nr. 0101-0057-0012, aprašytas p. 2.1.

REGISTRAS

[registravimo pagrindas: **Panaudos sutartis, 1996-06-03, Nr. K01/96-10552**

Plotas: **0.1494 ha**

[rašas galioja: **Nuo 1996-06-24**

Terminas: **Nuo 1996-06-03 iki 2095-06-02**

Žymos: [rašų nėra

Specialios naudojimo sąlygos:

1. **I. Ryšių linijų apsaugos zonos**
Daiktas: **žemės sklypas Nr. 0101-0057-0012, aprašytas p. 2.1.**
[registravimo pagrindas: **Apskritis valdytojo įsakymas, 1996-05-31, Nr. 600-01**
[rašas galioja: **Nuo 1996-06-24**
2. **XIX. Nekilnojamųjų kultūros vertybių teritorija ir apsaugos zonos**
Daiktas: **žemės sklypas Nr. 0101-0057-0012, aprašytas p. 2.1.**
[registravimo pagrindas: **Apskritis valdytojo įsakymas, 1996-05-31, Nr. 600-01**
[rašas galioja: **Nuo 1996-06-24**
3. **VI. Elektros linijų apsaugos zonos**
Daiktas: **žemės sklypas Nr. 0101-0057-0012, aprašytas p. 2.1.**
[registravimo pagrindas: **Apskritis valdytojo įsakymas, 1996-05-31, Nr. 600-01**
[rašas galioja: **Nuo 1996-06-24**

. Daiktų registravimas ir kadastro žymos: [rašų nėra

. Registro pastabos ir nuorodos: [rašų nėra

. Kita informacija: [rašų nėra

. Informacija apie duomenų sandoriui tikslinimą: [rašų nėra

2012-08-08 12:43:07

dokumentą atspausdino:

VALSTYBĖS ĮMONĖ REGISTRŲ CENTRAS

V.Kudirkos g. 18-3, LT-03105 Vilnius, tel. (5) 2688 262, faks. (5) 2688 311, el.p. info@registrucentras.lt



NEKILNOJAMOJO TURTO REGISTRO CENTRINIO DUOMENŲ BANKO IŠRAŠAS

2012-08-08 12:42:33

Nekilnojamojo turto registre įregistruotas turtas:

Registro Nr.: **10/109667**
 Registro tipas: **Statiniai**
 Sudarymo data: **1984-10-15**
 Adresas: **Vilniaus m. sav. Vilniaus m. Didžioji g. 31**
 Registro tvarkytojas: **Valstybės įmonės Registrų centro Vilniaus filialas**

Nekilnojamieji daiktai:

1. **Pastatas - Rotušė**
 Unikalus Nr.: **1001-8000-2014**
 Pagrindinė tikslinė naudojimo paskirtis: **Kultūros**
 Pažymėjimas plane: **1C2p**
 Statybos pabaigos metai: **1940**
 Baigtumo procentas: **100 %**
 Fizinio nusidėvėjimo procentas: **28 %**
 Sienos: **Plytos**
 Šildymas: **Centrinis šildymas iš centralizuotų sistemų**
 Vandentiekis: **Komunalinis vandentiekis**
 Nuotekų šalinimas: **Komunalinis nuotekų šalinimas**
 Aukštų skaičius: **2**
 Bendras plotas: **2180.95 kv. m**
 Pagrindinis plotas: **1223.50 kv. m**
 Užstatytas plotas: **1221.97 kv. m**
 Tūris: **17875 kub. m**
 Koordinatė X: **6060944.27**
 Koordinatė Y: **582994.68**
 Atkūrimo sąnaudos (statybos vertė): **7171500 Lt**
 Atkuriamoji vertė: **5163480 Lt**
 Vidutinė rinkos vertė: **8003394 Lt**
 Vidutinės rinkos vertės nustatymo data: **1999-01-28**
 Kadastro duomenų nustatymo data: **1996-11-20**

Daikto priklausiniai iš kito registro: įrašų nėra

Nuosavybė:

1. **Nuosavybės teisė**
 Savininkas: **VILNIAUS MIESTO SAVIVALDYBĖ, a.k. 111109233**
 Daiktas: **pastatas Nr. 1001-8000-2014, aprašytas p. 2.1.**
 Įregistravimo pagrindas: **Priėmimo - perdavimo aktas, 1997-12-29, Nr. 745-01**
Savivaldybės valdybos sprendimas, 1998-06-11, Nr. 1149 V
Išdavė: meras R.Paksas
Priėmimo - perdavimo aktas, 1998-06-30
Statybos inspektoriaus pažyma, 1999-05-05, Nr. 101-3216
Išdavė: A.Daubaras
 Įrašas galioja: **Nuo 2008-04-14**

Valstybės ir savivaldybių žemės patikėjimo teisė: įrašų nėra

Kitos daiktinės teisės:

1. **Turto patikėjimo teisė**
 Patikėtinis: **VIEŠOJI ĮSTAIGA VILNIAUS ROTUŠĖ, a.k. 224191690**
 Daiktas: **pastatas Nr. 1001-8000-2014, aprašytas p. 2.1.**
 Įregistravimo pagrindas: **Savivaldybės tarybos sprendimas, 1999-10-13, Nr. 439**

S. DAUBARAS

Priėmimo - perdavimo aktas, 1999-11-10
Įrašas galioja: Nuo 2000-03-01

Juridiniai faktai:

- .1. **Nekilnojamasis daiktas įrašytas į nekilnojamųjų kultūros vertybių registrą**
Daiktas: **pastatas Nr. 1001-8000-2014, aprašytas p. 2.1.**
Įregistravimo pagrindas: **Kultūros paveldo departamento Nekilnojamojo kultūros paveldo vertinimo tarybos aktas, 2010-11-23, Nr. KPD-RM-1554**
Aprašymas: **2010-11-26 Kultūros paveldo departamento pranešimas Nr. 11-63, nekilnojamojo daikto kodas 678.**
Įrašas galioja: **Nuo 2010-12-01**
- .2. **Sudaryta panaudos sutartis**
Panaudos gavėjas: **Viešoji įstaiga Vilniaus turizmo informacijos centras ir konferencijų biuras, a.k. 123641468**
Daiktas: **pastatas Nr. 1001-8000-2014, aprašytas p. 2.1.**
Įregistravimo pagrindas: **Panaudos sutartis, 2007-12-04, Nr. A467-472-(5.2-TR2.)**
Plotas: **33.38 kv. m**
Įrašas galioja: **Nuo 2007-12-19**
Terminas: **Nuo 2007-10-02 iki 2012-10-02**
- .3. **Sudaryta nuomos sutartis**
Nuomininkas: **UAB "Morenta", a.k. 300655293**
Daiktas: **pastatas Nr. 1001-8000-2014, aprašytas p. 2.1.**
Įregistravimo pagrindas: **Nuomos sutartis, 2006-12-19, Nr. 2068**
Sutartis, 2007-03-26
Plotas: **220. kv. m**
Įrašas galioja: **Nuo 2007-10-11**
Terminas: **Nuo 2007-01-01 iki 2012-01-01**

Žymos: įrašų nėra

Specialios naudojimo sąlygos: įrašų nėra

. Daikto registravimas ir kadastro žymos: įrašų nėra

. Registro pastabos ir nuorodos:

ltf. vert. kod.S136P

. Kita informacija:

Archyvinės bylos Nr.: **13/8051**

Kadastrinis Nr.: **0101/0057:12**

. Informacija apie duomenų sandoriui tikslinimą: įrašų nėra

2012-08-08 12:42:33

dokumentą atspausdino:

Miestas	Kvart.	Skł.	Invent. Nr. <u>08051</u>
<u>VILNIUS</u>			

LIETUVOS RESPUBLIKA
VALSTYBĖS ĮMONĖ
RESPUBLIKINIS INVENTORIZAVIMO
PROJEKTAVIMO IR PASLAUGŲ BIURAS
VILNIAUS FILIALAS
NAMŲ VALDOS TECHNINĖS APSKAITOS

B Y L A
ŽEMĖS IR KITO NEKILNOJAMOJO TURTO
 KADASTRO IR REGISTRO VALSTYBĖS ĮMONĖ
 VILNIAUS FILIALAS
 Adresas: 2001 Vilnius, Bokšto g. 16

Esančios VILNIAUS mieste, rajone

apyl. _____ km

DIDŽIOJI g-vė., skersg. Nr. 31

Fondas _____

Savininkas LIETUVOS MENININKŲ RŪMAI

VILNIAUS M. SAVIVALDYBĖS TARYBA

VILNIAUS M. ROTUŠE

Teisinės registracijos Nr. 21497

Pagrindinai inventorizuota 1984 m. 10 mėn. 15 d. NUORAŠAS TIKRAS

Projekto vadovė
 Marija Nemunienė

107



Kodas	AG
-------	----

PAŽYMĖJIMAS

Žemės ir kito nekilnojamojo
turto kadastro ir registro
valstybės įmonės
Vilniaus filialas

apie Nekilnojamojo turto registre įregistruotus
statinius (butus, patalpas) ir teises į juos
2000.03.01 d. Reg.Nr.: 10/109667

Bokšto g. 10, 2024 Vilnius, tel. 8-22 220587

1. Nekilnojamojo turto registre įregistruojant statinius suteiktas įrašo Nr.: 10/109667

Registro versijos Nr.: 6, versijos data: 2000.03.01 d., statusas: 2

2. Statinių adresas:

Vilnius Didžioji g. 31

Kadastro duomenų bylos Nr.: 8051

3. Žemės sklypo, kuriame yra statinys, kadastro Nr.: 0101/0057:12 Vilniaus mst.k.v.

4. Statiniai ir juos charakterizuojantys rodikliai:

4.1. Statinio tipas: Pastatas

Paskirtis / Pavadinimas: Kultūros, mokslo/ Rotušė

Pažymėjimas plane: 1C2p

Aukštų sk.: 2

Sienų medžiaga: Plytų mūras

Kadastro duomenys

užfiksuoti: 1996.11.20

Unikalus numeris: 10/018-0002-01-4

Bendras plotas: 2180,95 kv.m

Vidutinė rinkos vertė: 8003394 Lt

Vertė apskaičiuota: 1999.01.28

5. Statinių savininkai (naudotojai):

5.1. Vilniaus rotušė

a/k 2419169

Valdymo forma: savivaldybės nuosavybė valdoma patikėjimo teise

Valdomas turtas, jo dalys:

5.1.1. 10/018-0002-01-4 (1C2p) visas

Juridinis pagrindas:

1999.10.13 Nr.439 Savivaldybės tarybos sprendimas

1999.11.10 Priėmimo perdavimo aktas

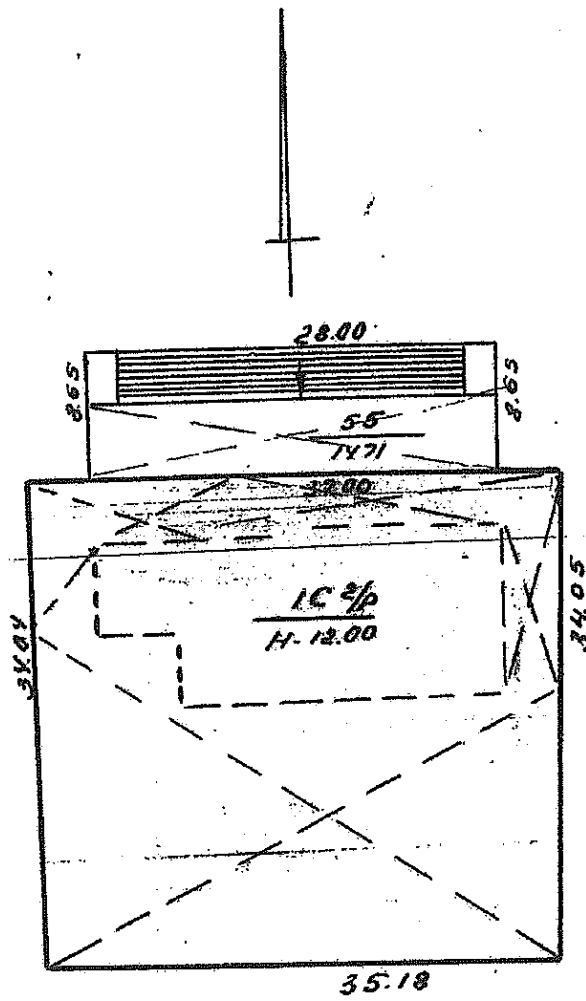
6. Kiti duomenys:

Nėra.

Gr.vedėjas - jurisk

Pažymėjimą patvirtina

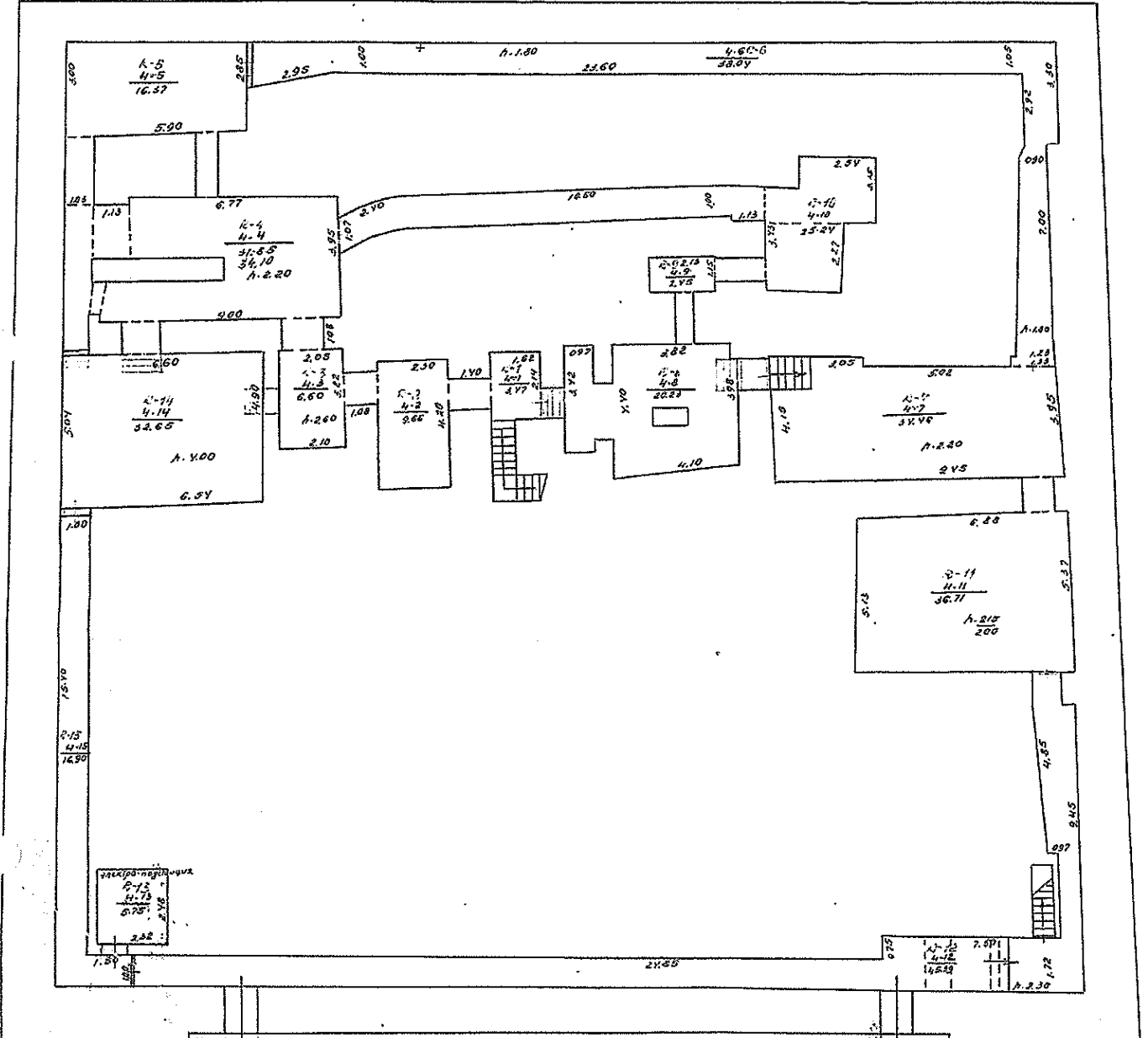




~~nr. 2000000~~
 DIDŽIAJI G-VE

~~nr. 14500000~~
 VOKIČIU, G-VE

LTŠR KŪM	TEC	BUNGHOCOC	PM. ESTINIS
RTIB		Didžiaji	31 BIURAS
KOPIJA		2000000	55 dt.
METAS		BUNGHOC	
Nr.	500	87 04 28	
Pa.		84 10 15	

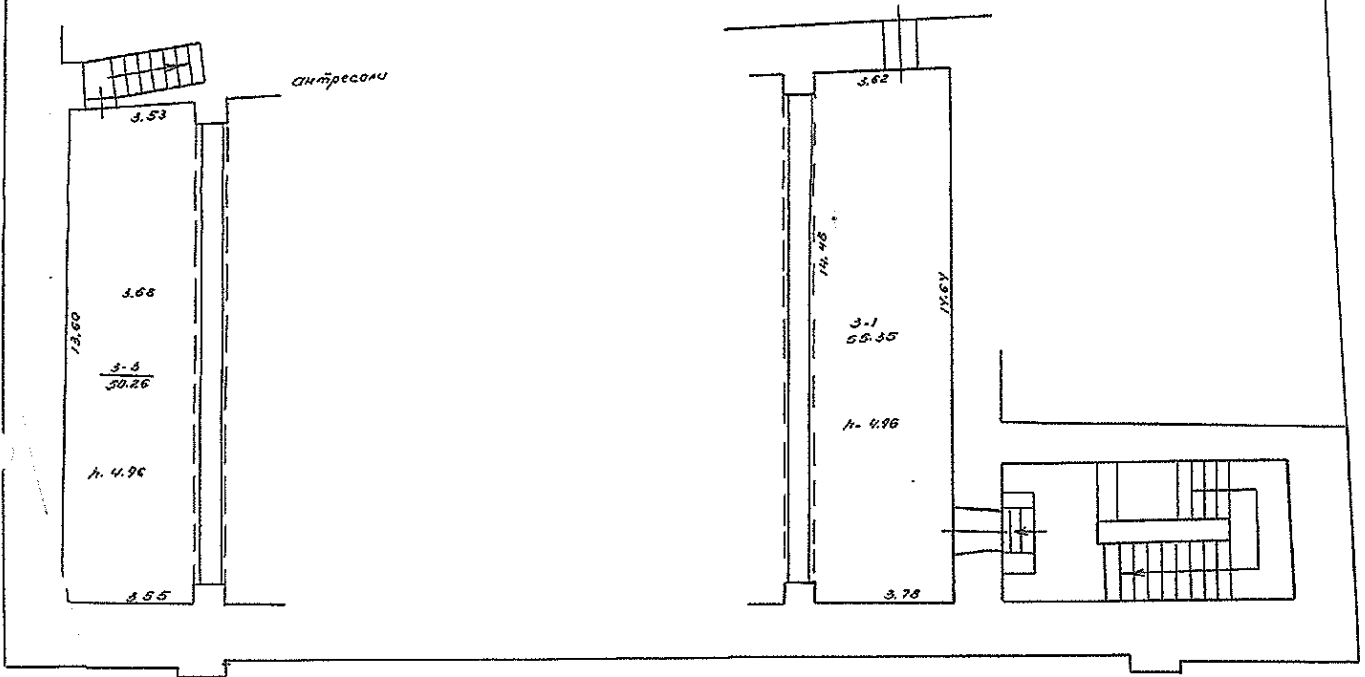
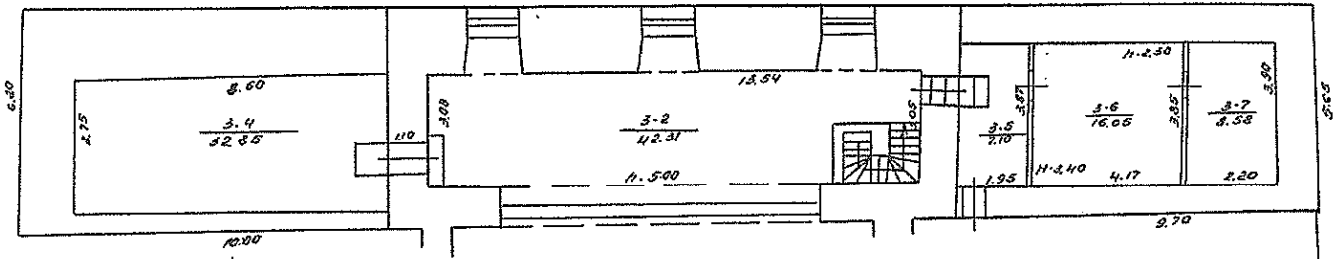


26.14

26.15
22.83

24.95

ROSYS
Slogban



KADUNO TTI BIURAS

ZEMES IR KITO NEKILNOJAMOJO TURTO
KADASTRO IR REGISTRO VAISTOVŲ ĮMONĖ

Namų valdybos techninės apskaitos

Adresas: 2008 Vilniaus Miestas Kv. Skl.

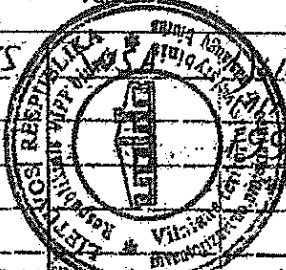
KORTELE

Inventorinis numeris

Blaukšne *2008-00-55* *Didžioji 31*
g-vė, prosp., skg. Nr.

Data Valdytojas Valda Valdymo pagrindas Invent. parašas

94.12.19 LIETUVOS DAILES MUZIEJUS LIETUVOS RESP. KULTūros MISTERITUS PAZ



96.01.11 LIETUVOS MENINIAI RUMAI 1) LIETUVOS RESPUBLIKOS VYRIAUSYBES NUTARIMAS Nr. 868 1995.06.21 2) PERDAVIMO-PRIEMIMO AKTAS 1995.11.11 3) NUOSTATAI



1999.05.14 VILNIAUS MIESTO SAVIVALDYBES TARYBA 1CE/p 2130.95m2 - 1998.05.30 priėmimo. padoavimo aktas 1/R 8864892



Zemės sklypo plotas

Data	Užstatytas plotas		Kiemas				sodas, pašal.		veja	daržas	nauding plotas	kito žė	viso už lyto plot	išskirta	naudojan
	viso užstatyta po pagrind pastatams po ūkio pastatams	tame sklype	estatas betonas	lauko akmenys	saligat.	sodas	pašal.								
28.05.14															1471

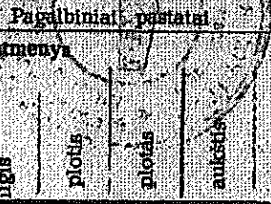
Pastatų skaičius sklype ir jų plotas m²

Data	Viso pastatų inventorizacijos (pagalbinis)	Tame sklype		Gyvenamųjų patalpų					Negyvenamųjų patalpų			Bendras naudin. gas. plotas		
		ūkio pagrindinis	butų skaičius	gyvenamųjų kambarių skaičius	bendras naudingas plotas	gyvenamųjų kamb. plotas	pagalbinis plot.	naudingas negyvenamas	rūšių, pus-rūšių, vam-burių ir kt.	bendras naudingas plotas	pagalbinis		pagalbinis plot.	
28.05														2117.78 12.22.51 897.2 2117.78

NUORASAS LIKAS
Projekta vadovė
Marija Nemuniene

Namų valdybos įkainojimo auvestinė rub.

Statybos vertė					Dabartinė vertė				
data	pagrindiniai pastatai	pagalbiniai pastatai	kiemo statiniai	viso	data	pagrindiniai pastatai	pagalbiniai pastatai	kiemo statiniai	viso
2001	128462			128462	2004				90841



Inventoriaus data	Raidė pagal planą	Pastatų pavadinimas	Statybos metai	Sienos	Stogas	Pagalbiniai pastatai		Kaimiuko ir kaimelių Nr.	Vieneto vertė	Statybine verte	Susidėvėjimo proc.	Dabartinė vertė
						ilgis	plotas					

Ivairūs statiniai

Inventoriaus data	Raidė	Statybos metai	Statinių pavadinimas	Medžiaga	Konstrukcija	Išmatavimai				Įkainojimo lentelių Nr.	Vieneto vertė	Statybine verte	Susidėvėjimo proc.	Dabartinė vertė
						ilgis	plotas	plotas	aukštis					

	Data						Data						
	Butų skaičius	Kambarių sk.	Bendras plotas m ²	tame skaičiuje			Butų skaičius	Kambarių sk.	Bendras plotas m ²	tame skaičiuje			
				Gyvenamasis plotas	Pagrindinis plotas	Pagalbinis plotas				Gyvenamasis plotas	Pagrindinis plotas	Pagalbinis plotas	
Gyvenami butai													
tame skaičiuje	1-no kambario												
	2-jų kambarių												
	3-jų kambarių												
	4-ių kambarių												
	5-ių kambarių												
Tame sk. butai a) rūsiuose													
b) pusrūsiuose													
Tamburų ir techninės patalpos													
patalpos <i>Kultūrai</i>			1790,20		1223,50	566,70							
patalpos <i>Rūšys</i>			390,75			390,75							
viso			2180,95		1223,50	957,45							
Vandentiekis													
Kanalizacija													
Centrinis šildymas													
t. sk. apšildymas iš ŠEC													
Karštas vanduo													
Elektra			2180,95		1223,50	957,45							
Butai su voniomis ir dušais													
Apšildomas plotas													

Pastato ir jo dalių kainojimas

43604,85 Lt, 0

Data	Raidė	Pavadinimas	Ilgis, m	Plotis, m	Plotas, m ²	Aukštis, m	Tūris, m ³	Kainininko ir lentelės Nr.	Vieneto kaina įvedus patalpas	Statybinė vertė	Susidėjimo %	Dabartinė vertė, Lt	Dabartinė vertė, Lt su rinkos patalpos koeficientu k=
96.11.20	C ₂	Stenimickų vietai	44,86	122,97	122,97	14,67	347	366,43	5374429	28	3869588	1643507	
		Meromina	44,86	116,80									
		Antrosi	44,86	266,57									
		Kolono 6vnt.	44,86	16,98	10,60								
	R ₁	Rūšys	44,86	931,88	2,95	2749	347	293,14	940393	28	677083	82400	
	R ₁	-	29,75	530	14814	3,10	459						
		Balustrada	44,86	249,35									
				1741,42		17875			6314822		1546672	5455907	
99.01.28	C ₂	ROTULĖS PATALPOS	APSK				14667	347	416,14	6105525	28	4394538	6811534
		RŪŠYS	-				3208	347	332,91	1067975	28	468942	1191860

Data	Auksto Nr.	Būto Nr.	Patalpu pavadinim.		Bendrais plotas	Gyvenama						tame skaičiuje		tame skaičiuje		tame skaičiuje		
			Patalpų paskirtis	Kam naudojama		Gyvenamųjų kambarių plotas	Naudingas negyvenam. plotas	Tamburų techn. pat. pl.	Negyv. rūšiai ir pusrūšiai	T agrind. plotas	Versio T agrind. plotas	Versio T agalb. plotas	Tame skaičiuje T agalb. plotas	Tame skaičiuje T agalb. plotas	Tame skaičiuje T agalb. plotas	Tame skaičiuje T agalb. plotas	Tame skaičiuje T agalb. plotas	
	1	20	Kultūri 201	Konviciorius	12.34								12.34					
		21	-"-	Tarngfines	6.99								6.99					
		22	-"-	Rūbėni	18.74								18.74					
		23	-"-	-	13.39								13.39					
		24	-"-	pramokla	5.85								5.85					
		25	-"-	tualeto	7.74								7.74					
		26	-"-	tuol.-pramokla	7.31								7.31					
		27	-"-	tualeto	3.92								3.92					
		28	-"-	sandėliukas	1.27								1.27					
					758.81								334.93	424.26				

m. 11 mėn. 201.

Pastato raidė 1C^{2/p}

Pastatų vidaus ploto ekspikacija

g-vė, pr., a., al., skersg. Nr. 31
Diderioji

Inventorišlis numeris		
Miestas	Rajonas	Kvartalas
		Sklypas

Data	Aukšto Nr.	Būto Nr.	Kambarių Nr.	Patalpų pavadinim.		Bendrasis plotas	Gyvenama				Kultūrai		tame skaičiuje		tame skaičiuje		tame skaičiuje		
				Patalpų paskirtis	Kam naudojama		Gyvenamųjų kambarių plotas	Naudingas negyvenam. plotas	Tamburų techn. pat. pl.	Negyv. ūšiai ir pusrūsiai	Verslo	Pagrind. plotas	Pagalb. plotas	Pagrind. plotas	Pagalb. plotas	Pagrind. plotas	Pagalb. plotas	Pagrind. plotas	Pagalb. plotas
2011.20	R	R	1	Rūšys	Rūšys	3.48													
			2	-	-	9.66													
			3	-	-	6.60													
			4	-	-	15.54													
			5	-	-	16.37													
			6	-	-	38.04													
			7	-	-	34.46													
			8	-	-	20.23													
			9	-	-	2.45													
			10	-	-	25.24													
			11	-	-	36.71													
			12	-	-	45.39													
			13	-	el. skyd.	5.95													
			14	-	Rūšys	32.65													
			15	-	-	16.80													
		R.	16	-	el. skydų ir ventiliatorių	62.83													
						390.75													
						1740.20													
						2180.95													

ŽEMĖS IR KITO NEKILNOJAMOJO TURTO
KADASTRO IR REGISTRO VALSTYBĖS MONĖ
VILNIAUS FILIALAS
Adresas: 2001 Vilnius, Bokšto g. 10

2011.20
R. R.

1	2	3	4	Pate pū pavadinimas		7	Gyvenamas				Išalgą		tame skaitlyje		tame skaitlyje		tame skaitlyje	
				pate pū pasikėlis	kaim. nau- dojama		gyvenam. lamparų plotas	namų negyven- amųjų	namų, ar technik. pate pū	pagrind. plotas	pagalb. plotas	pagrind. plotas	pagalb. plotas	pagrind. plotas	pagalb. plotas			
41			1	gipsumi.	cupesdu	347					347							
			2	dom		966					966							
			3	"		660					660							
			4	"		3185					3185							
			5	"		1639					1639							
			6	"		3804					3804							
			7	"		3496					3496							
			8	"		2023					2023							
			9	"		245					245							
			10	"		2524					2524							
			11	"		3641					3641							
			12	"		4539					4539							
			13	"		575					575							
			14	"		3261					3261							
			15	"		1680					1680							
						33577					33577							

198 87. 04. 28

Tilbiņo

Pastatų vidaus plotų eksplotacija

200000333 D. 2101 31

PASTATO RAIDĖ	Inventoriavimo numeris		Miestas	Kvartalas	Stilypas
	1	2			

Inventoriavimo data	Aukšto Nr.	Būdo Nr.	Kambario Nr.	Patalpų pavadinimas		Bendrasis plotas	Gyvenamas			Istaiga			tame skaičiuje		tame skaičiuje		tame skaičiuje		
				patalpų paskirtis	kaini naujoji		gyvenam. plotas	naud. ne-plotas	lambur. technika	pagalb. plotas	pagalb. plotas	pagalb. plotas	pagalb. plotas	pagalb. plotas	pagalb. plotas	pagalb. plotas			
1	2	3	4	5	6	7	8	9	10	11	12	13	14	15	16	17	18	19	
		3																	
		3	4	Cruey	Cruey	32,85					39,87								
			5		Kopuzop	4,10					16,05	7,10							
			6		Konvener	16,05					8,58								
			7			8,58					8,58								
						64,9					57,48	7,10							
						2117,70					1230,54	897,21							

